



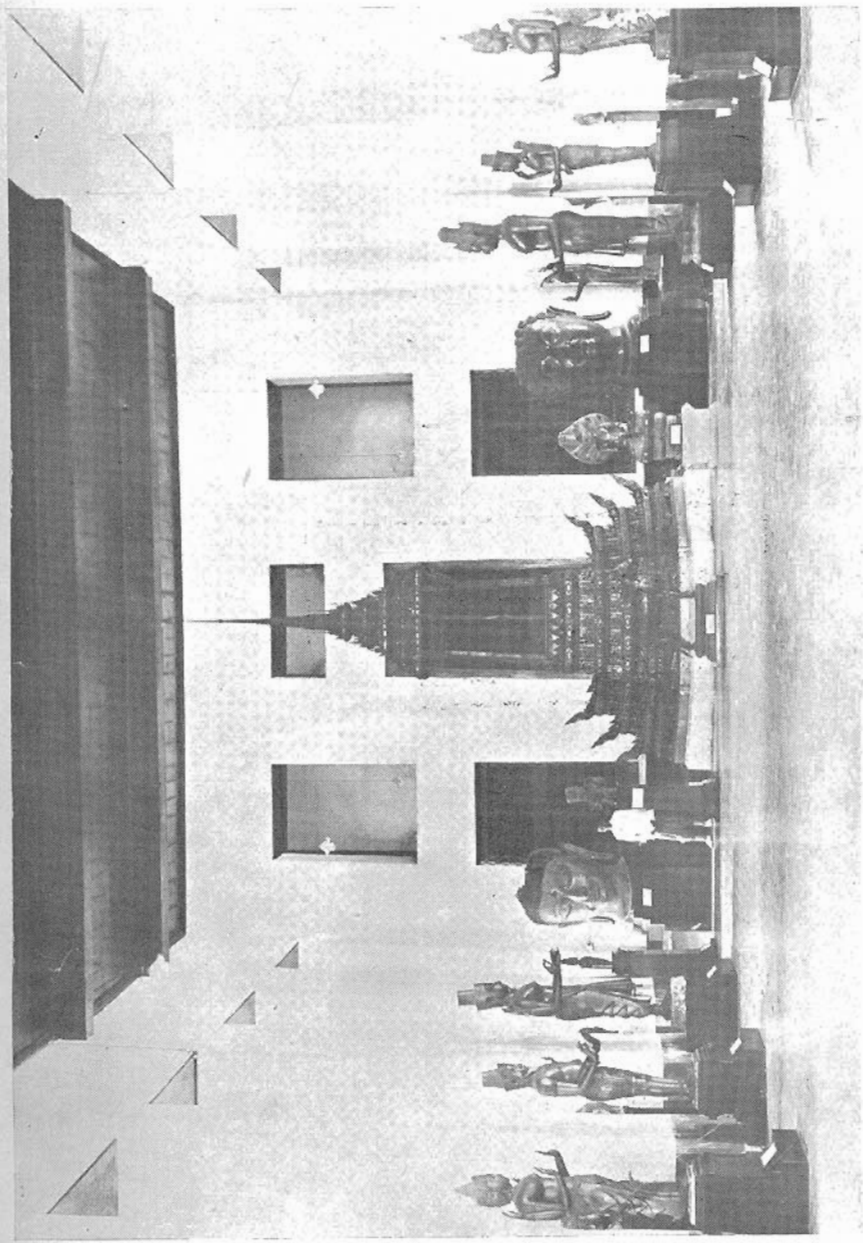
ปาฐกถาเรื่องสงวนของโบราณ

สมเด็จพระเจ้าบรมวงศ์เธอ กรมพระยาดำรงราชานุภาพ

ราชบัณฑิตยสถานพิมพ์

เมื่อ พ.ศ. ๒๔๗๓

โรงพิมพ์โสภณพิพรรฒธนากร



พระที่นั่งอิศราวินิจฉัย ใต้เครื่องโถงหะ

ปาฐกถาเรื่องสงวนของโบราณ
สมเด็จพระเจ้าบรมวงศ์เธอ กรมพระยาดำรงราชานุภาพ
นายกรัฐมนตรีชาติยศภทรวงแสดงแก่เทศาภิบาล
ณพิพิธภัณฑสถานสำหรับพระนคร
เมื่อวันที่ ๑๕ พฤศจิกายน พ.ศ. ๒๔๗๓

(๑)

ราชบัณฑิตยสภาขอขอบพระเดชพระคุณ ทูลกระหม่อม
เสนาบดีกระทรวงมหาดไทยเป็นอาทิ และขอบพระเดชพระคุณ
พระบรมวงศานุวงศ์พระองค์อื่น กับทั้งขอขอบคุณท่านเทศาภิบาล
และข้าราชการที่รับเชิญมาประชุม ณ พิพิธภัณฑสถานสำหรับ
พระนครวันนี้ ด้วยรู้สึกว่าเป็นเกียรติแก่ราชบัณฑิตยสภา
และหวังว่าการประชุมกันวันนี้ อาจจะมีผลเพิ่มประโยชน์แก่มหา
ชนได้บ้างมีมากก็น้อย

ที่ราชบัณฑิตยสภาปรารถนาเชิญประชุมวันนี้ ด้วยเกิดเลื่อม
ใสในการที่ทูลกระหม่อมทรงพระดำริให้สมุหเทศาภิบาลทั้งปวง
มีโอกาสเที่ยวดูกิจการต่าง ๆ ในเวลาเมื่อเสร็จคราวประชุมเทศา
ภิบาลประจำปีแล้ว ดังปรากฏมาในปีก่อน ๆ เห็นว่าหน้าที่
ของราชบัณฑิตยสภาก็มีกิจเกี่ยวข้องกับต้องอาศัยเทศาภิบาลอยู่

เองนี้จ้ ถ้าท่านสมุหเทศาภิบาลทั้งหลายได้มาดูพิพิธภัณฑสถานสำหรับพระนคร มาเห็นสิ่งของต่าง ๆ ซึ่งได้ส่งมาแต่มณฑลของตนและมณฑลอื่น ๆ จักรียบเรียงรักษาไว้อย่างไร ดังเช่นจัดเครื่องสัมฤทธิ์เรียบเรียงไว้ในห้องนี้ เป็นต้น ก็เห็นจะมีความยินดี เมื่ออย่างต่ำก็จะรู้สึกว่สิ่งของที่ส่งมานั้นไม่สูญเสียเปล่า อีกประการหนึ่งแต่ก่อนมาเทศาภิบาลต่างมณฑลได้เคยถามราชบัณฑิตยสภาถึงวิธีการตรวจค้นและรักษาของโบราณ ข้าพเจ้าจึงนึกว่าถ้าแสดงปาฐกถาในเรื่องนั้นให้ ฟังก็เห็นจะชอบและจะสวดใจยิ่งขึ้น ด้วยรู้ค่าเงื่อนว่าควรจะทำอย่างไร ๆ นอกจากนั้นธรรมชาติการประชุมสโมสรย่อมเกื้อกูลสามัคคีไมตรีจิตต์ในระหว่างส่วนตัวบุคคลที่มาประชุมและเป็นประโยชน์ตลอดถึงราชการบ้านเมือง ด้วยผู้มาประชุมเป็นข้าราชการมีหน้าที่ต่าง ๆ กัน เมื่อใครเห็นเป็นอย่างหนึ่งอย่างเดียวกัน ก็อาจประสานงานช่วยเหลือเกื้อกูลกันตามหน้าที่ให้ราชการบ้านเมืองเจริญสุกผลสวดดียิ่งขึ้นด้วย

(๒)

พระบาทสมเด็จพระเจ้าอยู่หัวได้ทรงพระกรุณาโปรดเกล้า ฯ ให้ตั้งราชบัณฑิตยสภาขึ้นตั้งแต่แรกเสด็จเถลิงถวัลยราชสมบัติ (พ. ศ. ๒๔๖๕) และโปรด ฯ ให้มีหน้าที่จัดการเป็น ๓ แผนก คือแผนกศิลปากร สำหรับบำรุงวิชาช่าง แผนก๑ แผนกวรรณ

คดีสำหรับบำรุงวิชาหนังสือ แผนก ๑ แผนกโบราณคดี
 สำหรับบำรุงความรู้เรื่องโบราณ แผนก ๑ แต่การประชุม
 วันนั้นไม่มีเวลาพอจะแสดงอธิบายหน้าที่ของราชบัณฑิตยสภาได้
 ทุกแผนก จึงจะกล่าวแต่ละเฉพาะกิจการในแผนกโบราณคดี
 เพราะเกี่ยวข้องกับเทศบาลซึ่งกว่าแผนกอื่น

ความรู้เรื่องโบราณในประเทศสยามแต่ก่อนมา แม้งั้น
 เรื่องพงศาวดารของบ้านเมือง เป็นแต่เล่าให้กันฟังต่อ ๆ มา
 บางทีมีผู้จดลงไว้เป็นหนังสือ ก็จดตามที่ได้เคยฟังเขาเล่าคล้าย
 กับเรื่องนิทาน หาได้มีการค้นหาหลักฐานอย่างไรไม่ จะซึ่งเรื่อง
 พอให้เห็นเป็นตัวอย่าง เช่นเรื่องพระเจ้าอู่ทองตั้งกรุงศรีอยุธยา
 เป็นราชธานีของประเทศสยาม มีหนังสือเก่ากล่าวความต่าง ๆ
 กันถึง ๓ อย่าง อย่างที่ ๑ ในหนังสือพงศาวดารเหนือว่า พระ
 เจ้าอู่ทองเดิมอยู่เมืองชะเลียง (ในแขวงจังหวัดสวรรคโลก) ลง
 มาสร้างพระนครศรีอยุธยาเป็นราชธานี อย่างที่ ๒ อยู่ใน
 พงศาวดารเหนือเหมือนกัน กล่าวว่กษัตริย์พระองค์พระยาแครง
 ซึ่งได้ครองเมืองอันหนึ่งสันช้พลอง มีแต่ราชธิดา ๆ นั้นได้
 เจ้าอู่ทองบุตรเศรษฐีเป็นสามี เจ้าอู่ทองจึงได้ครองเมืองนั้น
 อยู่มาห่างไกลเมือง พระเจ้าอู่ทองจึงอพยพผู้คนออกจากเมือง
 นั้นมาสร้างกรุงศรีอยุธยาเป็นราชธานี อย่างที่ ๓ พิมพ์ไว้ข้าง
 ต้นหนังสือพระราชพงศาวดาร ว่าเดิมกษัตริย์เจ้าเมืองเซียงราย

หน้าข้าศึกลงมาตั้งเมืองไตรตรึงศ์ (อยู่ในแขวงจังหวัดกำแพงเพชร) ครองเมืองนั้นสืบเชื่องสมหลายชั่ว เจ้าเมืองไตรตรึงศ์องค์หนึ่งราชธิดาเกิดบุตรขึ้นแต่ยังไม่สาม จึงให้ทำพิธีเสกทายหาบิดาของกุมาร ไปได้ความว่าเป็นคนเฉลียวใจชื่อนายแสนปม เจ้าเมืองไตรตรึงศ์อภัยสอดดู จึงให้ขับไล่ราชธิดากับกุมารไปเสียจากเมืองไตรตรึงศ์ด้วยกันกับนายแสนปม คนทั้ง ๓พากันไปอยู่ที่ไร่ (ตรงบ้านโคก) ข้างใต้เมืองไตรตรึงศ์ ด้วยเดชบุญของกุมารนั้นพระอินทร์ลงมาประทานพรแก่นายแสนปมให้สามารถนฤมิตสมบัติพิสดารได้ตามความประสงค์ นายแสนปมจึงสร้างเมืองขึ้นครอบครองอยู่ ณ ที่นั้น ขนานนามว่า “เมืองเทพนคร” แล้วให้เอาทองคำมาทำเป็นเปลวให้กุมารผู้บุตรนอนกุมารนั้นจึงได้นามว่า “เจ้าอุทอง” ครั้นต่อมาได้รับรัชทายาทครองเมืองเทพนคร พระเจ้าอุทองไม่พอพระฤทัยที่จะอยู่เมืองเทพนคร จึงอพยพผู้คนย้ายลงมาสร้างพระนครศรีอยุธยาเป็นราชธานีณตำบลหนองโสน (เมื่อพ. ศ. ๑๘๕๓) ดังนี้ เรื่องพระเจ้าอุทองมีแตกต่างกันเป็นหลายอย่างดังกล่าวมา สันนิษฐานว่าท่านผู้แต่งหนังสือพระราชพงศาวดาร (คือสมเด็จพระวันรัตน์ วัดพระเชตุพนในรัชกาลที่ ๑ และสมเด็จพระบรมนุจิศจินโรส ซึ่งเป็นศิษย์ของสมเด็จพระวันรัตน์องค์นั้น) คงเห็นว่าเรื่องอย่างที่ ๓ ทว่าพระเจ้าอุทองลงมาจากเมืองเทพนครมีหลัก

ฐานกว่า ๒ เรื่องในพงศาวดารเหนือ เพราะตัวเมืองโบราณที่บ้าน
 โคนยังมีอยู่ ทั้งมีพระเจ้าแผ่นดินพระองค์อื่นในสมัยนั้นหลังกมา
 ค้นทั้งหลายเรียกว่า “พระเจ้าปราสาททอง” เหตุด้วยทรงสร้าง
 ปราสาทปืดทองเป็นข้อประกอบอยู่ จึงเอาลงไว้ข้างต้นหนังสือ
 พระราชพงศาวดาร คนทั้งหลายก็ยอมรับเป็นยุคติดตามนั้น
 ตลอดจนถึงข้อที่บรมมเชลตองเป็นเหตุให้เรียกพระนามว่า
 “พระเจ้าอู่ทอง” อันการสอบสวนพงศาวดารโดยทางวิชา
 ด้วยอาศัยตรวจค้นของโบราณเริ่มมีขึ้นเมื่อในรัชกาลที่ ๕ ด้วย
 พระบาทสมเด็จพระจุลจอมเกล้าเจ้าอยู่หัว โปรดทรงสอบสวน
 โบราณคดี และทรงชี้แจงชักชวนผู้ซึ่งสนองพระเดชพระคุณ
 อยู่ใกล้ชิดให้เห็นประโยชน์ในการศึกษาโบราณคดี ตัวข้าพเจ้า
 อยู่ในพวกที่เลื่อมใสคนหนึ่ง จึงได้เอาใจใส่สอบสวนโบราณ
 คดีแต่ต้นนั้นมา ว่าละพราะเรื่องพระเจ้าอู่ทองสร้างกรุงศรีอยุธยา
 ข้าพเจ้าไปพบหลักฐานแสดงความเป็นอย่างอื่น มีอยู่ในศิลา
 จารึกของพระเจ้ารามคำแหงมหาราช ซึ่งพระบาทสมเด็จพระจอม
 เลเกล้าเจ้าอยู่หัว โปรดให้เอาลงมาจากเมืองสุโขทัยแต่เมื่อยังทรง
 ผนวชอยู่ในศิลาจารึกนั้นพรรณนาชื่อเมืองชั้นของกรุงสุโขทัยทั้ง
 ๕ ทิศ ชื่อเมืองชั้นทางทิศใต้ มีเมืองฉลบท เมืองพระบาง เมือง
 แพรก เมืองสุพรรณภูมิ เมืองราชบุรี เมืองเพชรบุรี เมือง (นคร)
 ศรีธรรมราช ชื่อเมืองตอนข้างหลังตรงกับที่เรียกกันอยู่ทุกวันนี้

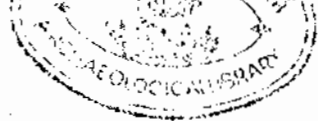
ชื่อเมืองสุพรรณ เรียกเพี้ยนไปแต่ข้างท้ายว่าสุพรรณภูมิ มิใช่
 สุพรรณบุรี ส่วนเมืองแพรคนั้นรู้ว่าเมืองสรรค์ ด้วยมีหนังสือ
 เก่าเรียกเมืองสรรค์ว่าเมืองแพรอยู่หลายเรื่อง มีเมืองที่ยังไม่
 รู้ว่าอยู่ที่ไหนแต่เมืองพระบางกับเมืองคณฑี เมื่อข้าพเจ้าเป็น
 เสนาบดีกระทรวงมหาดไทยขึ้นไปตรวจราชการเมืองเหนือลงค้น
 หาเมืองโบราณพบอยู่ที่หลังตลาดปากน้ำโพ แขวงจังหวัดนคร
 สวรรค์เมืองหนึ่ง ตรงแผนทีกับเมืองพระบาง และไปได้เก็บ
 ในหนังสือพระราชพงศาวดารว่าเมื่อเมืองเหนือเป็นจลาจลสมเด็จพระ
 พระอินทราชาธิราชเสด็จ (ยกกองทัพ) ขึ้นไปตั้งอยู่ที่เมืองพระ
 บางเห็นตรงกันกับเมืองที่ปากน้ำโพ ค้นต่อนั้นขึ้นไปพบเมือง
 โบราณที่บ้านโคนอกเมืองหนึ่ง ซึ่งเข้าใจกันว่าเมืองเทพนคร
 ที่นายแสนปมสร้างนั้น อยู่ตรงแผนทีกับเมืองคณฑีในศิลาจารึก
 ของพระเจ้ารามคำแหง ก็เห็นว่าเมืองที่บ้านโคนจะเป็นเมือง
 เทพนครไม่ได้ ด้วยเป็นเมืองมีอยู่แล้วแต่ครั้งพระเจ้ารามคำ
 แหงก่อนสมัยพระเจ้าอู่ทองเกือบถึง ๑๐๐ ปี อีกข้อหนึ่งพบ
 ในศิลาจารึกแผ่นอื่นปรากฏศักราชว่าเมื่อปีพระเจ้าอู่ทองสร้างพระ
 นครศรีอยุธยาในพระเจ้าลิไทยราชันต์ดาของพระเจ้ารามคำแหง
 ยังปกครองเมืองเหนืออยู่ทั้งสิ้น พระเจ้าอู่ทองจะครองเมืองที่
 บ้านโคนอย่างไรได้ ถ้าเช่นนั้นพระเจ้าอู่ทองมาแต่ไหน ข้อ
 นี้ยังติดอยู่จน พ.ศ. ๒๔๔๖ ข้าพเจ้าไปตรวจราชการทางแขวง

จัหวัดสุพรรณบุรี เมื่อไปพักอยู่ที่บ้านสองพี่น้อง ได้ความจาก
 พวกชาวบ้านว่ามีซากเมืองโบราณอยู่ในป่าใกล้กับบ้านจรเข้สามพัน
 เมืองหนึ่ง เรียกกันว่าเมืองท้าวอู่ทอง ข้าพเจ้าจึงเลยไปดู
 เห็นเป็นเมืองเก่าแก่ด้วย โบราณวัตถุที่ยังมีเหลืออยู่แบบอย่าง
 ทนสมัยพระปฐมเจดีย์ ได้เลียงชาวสุพรรณถึงเรื่องตำนาน
 เมืองท้าวอู่ทอง เขาบอกความตามที่ได้กั้นมาแต่ก่อน ว่าเมื่อ
 ท้าวอู่ทองครองเมืองนั้น ห้างกินเมือง ท้าวอู่ทองจึงพาผู้คน
 อพยพหนีห้าไปตั้งกรุงศรีอยุธยา ข้าพเจ้าระลึกขณถึงขอเมือง
 ในศิลาจารึกของพระเจ้ารามคำแหงที่เรียกว่าเมืองสุพรรณภูมิก็คิด
 เห็นในขณะนั้นว่า คำสุพรรณภูมิเป็นภาษาบาลี ถ้าแปลเป็น
 ภาษาไทยก็ตรงกับว่าอู่ทองนั่นเอง เพราะคำว่าอู่ในภาษาไทย
 หมายความว่าใต้สองอย่าง เป็นแปลที่เติกนอนก็ใต้ เป็นที่เกิดทมิ
 เช่นพูดกันว่า “อู่น้ำอู่น้ำ” ก็ใต้ ถ้าคำว่าอู่ทองเป็นชื่อเมือง
 คำที่เรียกว่าพระเจ้าอู่ทองก็หมายความว่า เป็นเจ้าเมืองอู่ทอง
 เหมือนเช่นเราเรียกพระเจ้าเชียงใหม่ พระเจ้าน่าน มิใช่เพราะ
 ใต้เคยบรมมแปลทองดังเช่นกล่าวในหนังสือ พระราชพงศาวดาร
 เรื่องที่ว่าพระเจ้าอู่ทองพาผู้คนหนีห้าไปนั้น พิจารณาดูพื้นที่ก็
 คิดเห็นเหตุ ด้วยเมืองอู่ทองตั้งอยู่ริมแม่น้ำเก่าที่คั่นเงิน ยัง
 มีสระขุดแต่โบราณสำหรับขังน้ำไว้ไว้ปรากฏอยู่ คงเป็นด้วยที่
 เมืองนั้นกั้นดารน้ำแล้วเลยเกิดโรคระบาดจึงต้องทิ้งเมืองอู่ทอง

มา เรื่องในหนังสือพระราชพงศาวดาร ซึ่งกล่าวว่เมื่อพระเจ้า
 อนุทอกราชกนิเชกที่กรุงศรีอยุธยา แล้วทรงตั้งขุนหลวงพงั่วผู้เป็นพี่
 พระมเหสีให้เป็นพระบรมราชาไปครองเมืองสุพรรณบุรี (คือ
 เมืองสุพรรณบุรีใหม่) ก็บ่งว่าขุนหลวงพงั่วนั้น เป็นราชบุตรของ
 พระเจ้าอนุทอองค์ก่อนแต่เกิดด้วยพระสนม ส่วนพระมเหสี
 ของพระเจ้าอนุทอองค์หลัง เป็นน้องขุนหลวงพงั่วแต่เป็นลูกพระ
 มเหสี ราชสมบัติจึงได้แก่พระเจ้าอนุทอองค์หลังเพราะเป็น
 ราชบุตรเขยสมดังในหนังสือพงศาวดารเหนือ ต้นเรื่องการตั้ง
 พระนครศรีอยุธยา ได้หลักฐานเพราะตรวจของโบราณดัง
 แสดงมา ยังมีเรื่องอื่น ๆ ซึ่งหาหลักฐานได้ด้วยตรวจของโบราณ
 จะเห็นได้ในหนังสือราชบัณฑิตยสภาพิมพ์อีกหลายเรื่อง การ
 ตรวจของโบราณจึงเป็นการสำคัญ

(๓)

ของโบราณในประเทศสยามนี้มีมากและผิดกับประเทศอื่น
 ที่ใกล้เคียง เหมือนเช่นประเทศชวาที่ดื่ กัมพูชาที่ดื่ พะม่า
 ที่ดื่ ของโบราณที่พบมีแต่เป็นของทำในประเทศนั้นตามแบบ
 ศิลปศาสตร์ของประเทศนั้นเองเป็นพื้น แต่ของโบราณที่พบ
 ในประเทศสยาม มีมากทั้งของมาจากประเทศอื่นและที่ทำใน
 ประเทศสยาม ขอนี้จะพึงพิสูจน์ได้ด้วยสิ่งของซึ่งมีอยู่ในพิพิธ
 ภัณฑสถานสำหรับพระนครนี้ ในจำพวกของโบราณที่ขุดพบ



ตามหัวเมืองต่าง ๆ เป็นของมาแต่อินเดียก็มี มาแต่ลังกาก็มี
 มาแต่สุมาตราและชวาก็มี มาแต่ประเทศจีนและยูนันก็มี
 แม้ที่สุดจนมาแต่ยุโรปก็มี แต่ของโบราณที่สร้างตามแบบ
 ศิลปศาสตร์ขอมมีมากกว่าอย่างอื่น จะมาแต่เมืองขอมสักเพียง
 ใดหรือจะทำในประเทศนี้เอง สักเพียงใดจะกล่าวอธิบายต่อไป
 ข้างหน้า ในจำพวกของโบราณที่ทำในประเทศนี้เองนั้น เมื่อ
 พิจารณาดูแบบศิลปศาสตร์ก็ต่างกันตามท้องถิ่น และตามกาลสมัย
 ว่าโดยย่อทางหัวเมืองบักขี้ไต้ในแหลมมลายูขึ้นมาจากตอน
 เพ็ชรบุรีของโบราณชั้นเดิมแบบศิลปศาสตร์เจือไปทางอย่างสุมา-
 ตราและชวา ซึ่งสมมติเรียกว่าแบบ ศรีวิชัยตาม นาม ราชธานี
 ที่ตั้งอยู่ณเกาะสุมาตรา และมีอาณาเขตต์ปกครองมาถึงแหลม
 มลายูในสมัยเมื่อราว พ. ศ. ๑๒๐๐ ต่อขึ้นมาถึงตอนกลาง
 ตั้งแต่เพชรบุรีขึ้นไปจนถึงเมืองสุวรรณค โลกของโบราณชั้นเก่าซึ่ง
 สมมติเรียกว่าสมัยทวาราวดีตามนามอาณาเขตต์ครั้งเมืองนครปฐม
 เป็นราชธานีเมื่อราว พ.ศ. ๕๐๐ แบบศิลปศาสตร์เป็นอย่างอินเดีย
 ครั้นต่อมาเมื่อเกี่ยวข้องกับประเทศกัมพูชาซึ่งขึ้น มารับแบบ
 ศิลปศาสตร์ของขอมมาใหม่มากขึ้นโดยอันดับจนถึงสมัย เมื่อ เมือง
 ลพบุรีเป็นราชธานีของประเทศสยาม แบบศิลปศาสตร์กลายเป็น
 เป็นอย่างเดียวกับของขอม เนื่องในข้อที่กล่าวนี้เมื่อครั้งข้าพเจ้า
 ไปกรุงกัมพูชาใน พ. ศ. ๒๔๖๗ ได้ไปดูพิพิธภัณฑ์สถานเมือง

พนมเพ็ญ สังเกตเห็นเครื่องศิลาแบบขอมของโบราณทั้งาม ๆ มีมาก แต่เครื่องสัมฤทธิ์มีใครมี ถามเขาว่าเหตุใดเครื่องสัมฤทธิ์ของโบราณจึงมีน้อยนัก เขาตอบว่าเพราะเมื่อไทยได้เมืองเขมรเก็บเอาเครื่องสัมฤทธิ์มาเสียจึงมีใครมีเหลืออยู่ในกรุงกัมพูชา

ความที่เขาว่าจะจริงหรือเท็จฉันใดข้าพเจ้าไม่มีหลักฐานที่จะอ้างก็ได้ตอบเขาว่าอะไรในครั้งนั้น ครั้นเมื่อจัดพิพิธภัณฑสถานสำหรับพระนครได้เอาเครื่องสัมฤทธิ์มารวมเรียบเรียงไว้ในห้องที่ประชุมกันนี้ ข้าพเจ้ามีโอกาสดูพิเคราะห์โดยถ่องแท้จึงเห็นว่าความจริงมิได้เป็นเช่นพวกชาวพนมเพ็ญกล่าว ถ้าสังเกตดูเทวรูปใหญ่ ๆ ที่ตั้งเรียงรายอยู่ตามเสาทั้ง ๒ ด้านเกือบ ๒๐ รูป ก็จะเห็นด้วยลักษณะว่าล้วนเป็นฝีมือช่างไทยทำในสมัยสุโขทัยบ้างสมัยอยุธยาบ้าง ไม่มีที่มาจากเมืองเขมรเลย ถึงสิ่งอื่น ๆ ที่เป็นของขนาดเล็กลงมาตั้งเช่นพระพุทธรูปและเทวรูปที่ดี เครื่องประดับราชรถและเครื่องคานหามที่ดี เครื่องบูชาและเครื่องใช้ต่าง ๆ ก็ดี แม้ที่รูปและลวดลายเป็นแบบขอมก็ปรากฏว่าเป็นของชุดได้ในประเทศนี้แทบทั้งสิ้น มักพบในห้องที่จังหวัดลพบุรีหรือทางมณฑลนครราชสีมาเป็นพื้น มีของสัมฤทธิ์ที่รู้แน่แท้ว่าไทยเอามาเมื่อได้ประเทศกัมพูชาแต่รูปสิ่งทีละชิ้นซึ่งพระบาทสมเด็จพระพุทธยอดฟ้าจุฬาโลกโปรดฯ ให้เอามาจากเมืองฝูไทมาศ แล้วดำรัสสั่งให้จำลองหล่อเพิ่มขึ้น

อีก ๑๐ ตัว ยังเป็นเครื่องประดับวัดพระศรีรัตนศาสดารามอยู่
จนบัดนี้ ข้าพเจ้าจึงสันนิษฐานว่าที่จริงนั้นการสร้างสิ่งของต่าง ๆ
แต่โบราณข้อที่จะสร้างด้วยหรรพสุ้ม ภาระอย่างใดนั้นเห็นจะเอา
ความสดวกในประเทศที่สร้างเป็นประมาณ เช่นประเทศกัมพู
ชาหาโลหะยากแต่มีศิลาเนื้อดีหาได้ง่ายก็ชอบสร้างด้วยศิลา ใน
ประเทศสยามนี้มีแร่โลหะหาได้ง่ายก็ชอบสร้างด้วยทองสัมฤทธิ์
เครื่องสัมฤทธิ์ที่มีอยู่ในพิพิธภัณฑสถาน เมืองพนมเปญ อาจ จะ
กลับเป็นของที่ได้ไปจากประเทศสยามด้วยเสียอีก ส่วนของ
โบราณในประเทศสยามตอนข้างเหนือ ที่เป็นอาณาเขตต์มณฑล
พายัพบัดนี้ เดิมเมื่อยังเป็นเมืองของพวกลาวได้แบบศิลปศาสตร์
อินเดียมาทางเมืองมอญ ต่อมาถึงสมัยเมื่อไทยลงมาเป็นใหญ่
ไทยก็พาแบบศิลปศาสตร์ของ ไทยลงมาจากข้างเหนืออีกด้วย
เป็นเช่นนั้นมาจนถึงสมัยในศตวรรษที่ ๑๕ แห่งพุทธศก พระ
เจ้าแผ่นดินไทยราชวงศ์พระร่วงตั้งกรุงสุโขทัยเป็นราชธานีเริ่มรวม
อาณาเขตต์ต่าง ๆ เข้าเป็นราชอาณาจักรต่อกันอย่างประเทศ
สยามทุกวันนี้ ประจวบกับเวลาทัชพระพุทธรูปศาสนาลังกาวงศ์
เริ่มเข้ามาประดิษฐานในประเทศสยามด้วย กระบวรแบบศิลป
ศาสตร์ก็เริ่มรวมแบบไทยลาวและขอมกับทั้งอินเดียและลังกา
เข้าระคนกัน ก็เกิดกระบวรแบบศิลปศาสตร์ของประเทศสยาม
สืบมา เรื่องของโบราณต่าง ๆ ในประเทศสยามพิจารณาดูโดย
ทางด้านานเห็นว่าจะเป็นดังแสดงมาด้วยประการฉะนี้

ของโบราณนั้นราชบัณฑิตยสภากำหนดเป็น ๒ ประเภท คือ
 ของซึ่งไม่พึงเคลื่อนที่ได้ เป็นต้นว่าเมืองและปราสาทราชวังวัด
 ทั้งเทวาลัยตลอดจนบ่อน้ำและสะพานหิน ของโบราณอย่างนี้
 กำหนดเป็นประเภท ๑ เรียกว่า “โบราณสถาน” ส่วนของ
 โบราณซึ่งอาจเอาเคลื่อนที่ไปได้ เป็นต้นว่าศิลาจารึก พระพุทธรูป
 เทวรูป ตลอดจนเครื่องใช้เครื่องประดับต่าง ๆ เหล่านี้กำหนด
 เป็นประเภท ๑ เรียกว่า “โบราณวัตถุ” อนึ่งข้อซึ่งว่าเป็นของ
 โบราณและมีใช้ของโบราณนั้น ราชบัณฑิตยสภากำหนดว่าของ
 มีอายุกว่าร้อยปีขึ้นไปเป็นของโบราณ ถ้ายังไม่ถึงร้อยปีไม่นับว่า
 เป็นของโบราณ ที่เอาร้อยปีเป็นเกณฑ์ก็เป็นแต่สมมติเพื่อสะดวก
 แก่การตรวจ เพราะของที่อายุยังไม่ถึงร้อยปีมีมากและมักมีผู้พบ
 จะสืบเรื่องได้ ไม่ยากเหมือนของที่เก่าก่อนนั้น แต่ราชบัณฑิตย
 สภามีได้ประสงค์จะสงวนบรรดาของ โบราณทุกสิ่งไปเพราะพัน
 วัสส์ที่จะทำได้ อันของโบราณที่ถือว่าควรสงวนนั้นอยู่ในเกณฑ์
 ๒ อย่าง คือที่เป็นของสำคัญในพงศาวดารอย่าง ๑ กับที่เป็นของ
 สำคัญในทางศิลปศาสตร์คือแบบอย่างและฝีมือช่างอีกอย่าง ๑ จะ
 ยกอุทาหรณ์พอให้เห็น ในส่วนโบราณสถานเช่นเมืองอุทองก็ดี
 หรือพระเจดีย์ซึ่งสมเด็จพระนเรศวรมหาราชโปรดให้สร้างไว้ที่
 ตำบลหนองสาหร่ายแขวงจังหวัดสุพรรณบุรี หมายที่ทรงชนข้าง

ขณะพระมหากษัตริย์เมืองหงสาวดีก็ได้อบรมสถานอย่างนั้นนับ
 ว่าเป็นของสำคัญในพงศาวดาร แม้ถึงหากเมืองโบราณที่ยังรู้เรื่อง
 ไม่ได้ก็ต้องนับว่าเป็นของสำคัญในพงศาวดาร เพราะอาจจะเป็น
 หลักฐานให้ผู้ที่ศึกษาโบราณคดีในภายหน้าค้นเรื่องพงศาวดารได้
 ต่อไป เนื่องในข้อที่กล่าวนี้ มีเรื่องที่น่าสนใจยังไม่หายเสียหาย
 อยู่เรื่องหนึ่ง คือ เมื่อเริ่มสร้างรถไฟสายใต้ใน พ.ศ. ๒๔๔๓
 เวลานั้นท้องที่รอบพระปฐมเจดีย์ยังเป็นป่าเปลี่ยวอยู่โดยมาก ใน
 ป่าเหล่านั้นมีซากพระเจดีย์โบราณขนาดใหญ่ ๆ ซึ่งสร้างทันสมัย
 พระปฐมเจดีย์อยู่หลายองค์ พวกรับเหมาทำทางรถไฟไปรื้อเอา
 อัฐพระเจดีย์เก่ามาถมเป็นอันกลางรางรถไฟ ได้อัฐพอลมตั้ง
 แต่สถานีบางกอกน้อยไปตลอดระยะทางกว่า ๕๐ กิโลเมตร ขอให้
 คิดดูก็จะเห็นได้ว่ารื้อพระเจดีย์ที่เป็นของควรสงวนเสียสักกั
 ่องก็ เมื่อย้ายที่ว่าการมณฑลจากริมแม่น้ำขึ้นไปตั้งณตำบลพระ
 ปฐมเจดีย์เสร็จกันเสียหมดแล้ว ก็ได้แต่เก็บศิลาเครื่องประดับ
 พระเจดีย์เก่าเหล่านั้นมารวบรวมรักษาไว้ ยังปรากฏอยู่รอบพระ
 ระเบียงพระปฐมเจดีย์บัดนี้ ถ้ามีราชบัณฑิตยสภาอยู่ในเวลานั้น
 ก็จะหาเป็นเช่นนั้นไม่ ส่วนโบราณวัตถุที่เป็นของสำคัญในพง
 ศาวดาร มีสิ่งซึ่งจะขุดได้ในห้องประชุมเอง ในหนังสือพระ
 ราชพงศาวดารกล่าวว่าเมื่อ พ.ศ. ๒๐๐๑ (นับเวลามาจนบัดนี้ได้
 สี่ร้อยกับสองปี) สมเด็จพระบรมไตรโลกนาถทรงสร้างรูปพระ

โพธิสัตว์ ๕๕๐ ชาติ, รูปพระโพธิสัตว์ที่สร้างครั้งนั้นจะเป็นอย่างไร
 ไม่มีใครรู้ จนเมื่อพระยาโบราณราชธานินทร์อุปนายกราชบัณฑิตย
 สภาให้ชุดขุดดินและอิฐหักกากปูนແแต่งวัดพระศรีสรรเพชญ์ใน
 พระราชวังกรุงศรีอยุธยา จึงพบรูปพระโพธิสัตว์เหลือไฟไหม้
 หมกอยู่ในนั้น ได้เอามาเรียบเรียงรักษาไว้ในพิพิธภัณฑสถาน
 ยังมีของในห้องนี้ที่ประหลาดยิ่งกว่านั้นขึ้นไปอีกสิ่งหนึ่ง ฟังชุด
 พบที่พงตึกในแขวงจังหวัดราชบุรีเมื่อสองปีมาแล้ว เป็นตะเกียง
 ฝีมือฝรั่งครั้งสมัยโรมันทำด้วยทองสัมฤทธิ์ เหตุใดตะเกียงโรมัน
 จึงมาอยู่พงตึกยังคิดไม่เห็น ถึงกระนั้นก็เป็นหลักฐานในทาง
 พงสาวดารแสดงว่าประเทศนี้ได้มีการคมนาคมเกี่ยวข้องกับยุโรป
 มาแล้วกว่าพันปี ส่วนโบราณสถานที่สำคัญในกระบวนแบบอย่าง
 และฝีมือช่างนั้น จะยกตัวอย่างดังเช่นวิหารพระพุทธชินราชที่
 เมืองพิษณุโลก เป็นวิหารโบราณคงบริบูรณ์ตามรูปแบบเดิมซึ่ง
 สร้างแต่ครั้งกรุงสุโขทัยอยู่แห่งเดียว ถ้าไม่มีวิหารหลังนี้เหลือ
 อยู่ก็จะไม่มีใครอาจรู้ได้ว่าชวดทรงวิหารครั้งพระร่วงเป็นอย่างไร
 ของประหลาดกว่านั้นยังมีอีกสิ่งหนึ่งคือโบราณสถานที่ก่อด้วยอิฐ
 แต่สมัยเมื่อขอมเป็นใหญ่ ดังเช่นพระเจดีย์ชาดุพนมที่แขวง
 จังหวัดนครพนม ปราสาทระแงงในแขวงจังหวัดสุรินทร์และ
 ปราสาทที่วัดกำแพงใหญ่ในแขวงจังหวัดอุบลราชธานีเป็นต้นฝีมือก่ออิฐ
 สนิทไม่มีรอยปูนสอเลย มักกล่าวกันว่าก่อด้วยอิฐดิบเสร็จแล้ว



กองพันหุ้มเผาไฟให้อิฐสุก ซึ่งจะเป็นความจริงอย่างนั้นไม่ได้
ปรากฏแก่อิฐเช่นว่านที่ในแดนเขมรก็มี ฝรั่งเศสก็พยายามตรวจ
แต่ไม่ได้ความรู้ว่าช่างขอมใช้อะไรเชื่อมอิฐจึงติดกันแน่นได้ปาน
นั้น เขาบอกข้าพเจ้าว่าเป็นแต่ไคยีนคำบอกเล่า ว่าพวกขอมใช้
ยางไม้อย่างหนึ่งทาอิฐแล้วเอาดินไฟ พอขยี้ก็แก่อิฐติดกัน
แน่นด้วยยางนั้น แต่จะเป็นยางอะไรเดี๋ยวนี้ก็ไม่มีความรู้ ข้าพเจ้า
ให้เอาเศษผนังแก่อิฐเช่นนั้นที่ปราสาทวัดกำแพงใหญ่ในแขวง
จังหวัดชุนช์ มารักษาไว้ในพิพิธภัณฑสถานนี้ที่คนหนึ่ง ถ้า
ท่านทั้งหลายไปพิจารณาดูก็จะเห็นประหลาดเช่นว่า ต่างว่าต่อไป
ภายหน้ามีใครได้มาเห็นอิฐก่ออย่างขอมแล้วไปเพียรคิดค้นพบ
ยางไม้หรือสิ่งใดซึ่งพวกขอมใช้ก่ออิฐกลับเอามาใช้ได้อีก ก็อาจ
จะเกิดการเปลี่ยนแปลงวิธีก่อตึกไปได้ทั่วโลก ของโบราณที่
ฝีมือทำรูปและลวดลายงามน่าชมยังมีอีกมาก ไม่ต้องอ้างถึง
ของอยู่ห่างไกล เชิญดูของที่รวบรวมไว้ในห้องของสัมฤทธิ์ชั้น
ก็จะเห็นตัวอย่าง ทั้งเห็นประโยชน์ในการที่สงวนของโบราณว่า
เป็นคุณแก่มหาชนทั้งในปัจจุบันนี้ และที่จะได้มาเห็นต่อไปใน
ภายหน้าเพียงไร

(๕)

ลักษณะการสงวนของโบราณที่ราชบัณฑิตยสภาทำมานั้น วิธี
จัดสงวนโบราณสถานกับโบราณวัตถุติดกัน ในตอนนี้จะว่าด้วย

สงวนโบราณสถานก่อน วิธีสงวนโบราณสถานกำหนดการที่
 ทำเป็น ๓ อย่าง อย่างที่ ๑ คือการค้น ให้รู้ว่ามีโบราณสถานอยู่
 ที่ไหนบ้าง ดังเช่นราชบัณฑิตยสภาได้มีตราขอให้เทศบาล
 ต่างมณฑลช่วยสืบแล้วบอกมาให้ทราบ เพื่อจะทำบัญชีและ
 หมายลงแผนที่ประเทศสยามไว้เป็นตำรา อย่างที่ ๒ การตรวจ
 คือเมื่อรู้ว่าโบราณสถานมีอยู่แต่ใดแล้วแต่งตั้งให้ผู้เชี่ยวชาญออก
 ไปยังที่นั้น พิจารณาดูให้รู้ว่าเป็นของอย่างไรสร้างในสมัยใด
 และเป็นของสำคัญเพียงใด การตรวจนั้นบางแห่งต้องขุดหาแนว
 รากผนังและค้นลวดลาย ต้องทำมากบ้างน้อยบ้างตามลักษณะ
 สถานนั้น อย่างที่ ๓ การรักษา ซึ่งนับว่าเป็นการยากยิ่งกว่าอย่าง
 อื่น เพราะโบราณสถานในประเทศนี้มีมาก ในเวลานี้ยังเหลือ
 กำลังราชบัณฑิตยสภาที่จะจัดการรักษาได้ทุกแห่ง จึงคิดจะจัด
 การรักษาแต่ที่เป็นสถานสำคัญและที่พอจะสามารถรักษาได้เสีย
 ก่อน ถึงกระนั้นก็ยังต้องผ่อนผันทำไปที่ละน้อยเพราะต้องหา
 เงินสำหรับจ่ายในการรักษานั้น จำเป็นต้องกำหนดลักษณะการ
 รักษาเป็น ๓ ชั้น คือชั้นต่ำเป็นแต่ห้ามปรามมิให้ผู้ใคร่ทำลาย
 โบราณสถานที่ควรสงวน ชั้นกลางจัดการตากถางที่บริเวณและ
 กำจัดบ่อน้ำกันตัวโบราณสถานมิให้หักพังอีกต่อไป ยกตัวอย่างดัง
 เช่นได้ทำที่พระราชวังกรุงศรีอยุธยาและที่ในเมืองลพบุรีเป็นต้น
 การรักษาโบราณสถานซึ่งนับว่าเป็นชั้นสูงนั้น คือปฏิสังขรณ์ให้

คืนตัวอย่างเดิม เรื่องนี้ฝรั่งเศสกำลังพากเพียรทำที่นครชม ราช
 บัณฑิตยสภา ก็กำลังลงทำที่ปรังค์สามยอด เมืองลพบุรี ดูแห่ง
 หนึ่ง เพื่อจะให้รู้ว่าจะยากและจะสิ้นเปลืองสักเพียงใด แต่ถ้า
 ว่าถึงเรื่องปฏิสังขรณ์แล้วประเทศเรามีภาษีอยู่อย่างหนึ่ง ด้วย
 มักมีบุคคลภายนอก สรรพทานำเพ็ญกุศลในการปฏิสังขรณ์วัดวา
 อารามของโบราณ ซึ่งควรนับว่าช่วยรัฐบาลได้มาก แต่ในเรื่องนี้
 ทางเสียที่ต้องบ่งกันก็มีอยู่ ด้วยในการปฏิสังขรณ์บางรายผู้ทำมัก
 ชอบรื้อหรือแก้ไขแบบอย่างของเดิม เปลี่ยนแปลงไปตามชอบใจ
 ตนจนเสียของโบราณ มีตัวอย่างปรากฏอยู่ในมณฑลพายัพหลาย
 แห่ง จนเมื่อพระบาทสมเด็จพระเจ้าอยู่หัวเสด็จเยี่ยมมณฑลนั้น
 ทรงรำคาญ ได้พระราชทานพระราชทรัพย์โปรดฯ ให้ราชบัณฑิตย
 สภาอำนวยการปฏิสังขรณ์หอธรรม วัดพระสิงห์ให้คืนดีและคง
 ตามแบบเดิมไว้เป็นเยี่ยงอย่างแก่ผู้อื่นแห่งหนึ่ง

ในเรื่องการปฏิสังขรณ์โบราณสถาน ราชบัณฑิตยสภาใคร
 จะให้เทศบาลคอยสอดส่องในความ ๓ ข้อที่จะกล่าวต่อไปนี้คือ

ข้อ ๑ ถ้ามีผู้สรรพทานจะปฏิสังขรณ์โบราณสถานที่สำคัญ
 ขอให้ชี้แจงแก่เขาให้ทำตามแบบเดิม อย่าให้เปลี่ยนแปลง
 รูปร่างและลวดลายไปเป็นอย่างอื่นเอาตามชอบใจ

ข้อ ๒ อย่าให้รื้อทำลายโบราณสถานที่สำคัญเพื่อจะสร้าง
 ของใหม่ขึ้นแทน ข้อนี้มีเรื่องตัวอย่างจะยกมาแสดง เช่นที่วัด

พลับพลาชัยเมืองเพชรบุรีเดิมมีโบสถ์โบราณ ที่หน้าบรพณ
 ปูนเป็นรูปภาพเรื่องพระพุทธรประวัติเมื่อเสด็จออกมหาพิเนชกรรม
 งามน่าดูยิ่งนัก ใคร ๆ ไปเมืองเพชรบุรี แม้ที่สุดจนสมเด็จพระ
 พระพุทธเจ้าหลวงก็เสด็จไปยังวัดพลับพลาชัยเพื่อไปชมรูปภาพ
 ที่หน้าบรพณ ครั้นถึงรัชกาลที่ ๖ เกิดไฟไหม้เมืองเพชรบุรี
 เมื่อ พ.ศ. ๒๔๕๘ วัดพลับพลาชัยถูกไฟไหม้ด้วย แต่ผนังโบสถ์
 กับรูปปั้นที่หน้าบรพณยังคงอยู่ ถึงสมัยนั้นข้าพเจ้าออกจาก
 ตำแหน่งเสนาบดีกระทรวงมหาดไทยเสียแล้ว แต่พะเอิญมีกิจ
 ไปเมืองเพชรบุรีก็ไปที่วัดพลับพลาชัยตามเคย ไปได้คิดว่า
 พวกชาวเมืองกำลังเรียรายกันจะปฏิสังขรณ์ ห้วนหน้าทายกคนหนึ่ง
 บอกข้าพเจ้าว่าโบสถ์เดิมเล็กนัก เขาคิดจะรื้อลงทำใหม่ให้ใหญ่
 โตกว่าเก่าข้าพเจ้าได้ตั้งเตือนว่า โบสถ์เดิมนั้นมีลายปั้นที่หน้า
 บรพณเป็นสิริของวัดไม่ควรจะรื้อลงทำใหม่ ถ้าประสงค์จะมีโบสถ์
 ให้ใหญ่โตก็ควรสร้างโบสถ์ใหม่เอาโบสถ์เดิมไว้เป็นวิหาร ข้าพเจ้า
 สำคัญว่าเขาจะเชื่อก็วางใจ ต่อนานมาจึงทราบว่ามีผู้ถือตัวว่าเป็น
 ข้างคนหนึ่งเข้าไปขันรับว่าจะปั้นรูปที่หน้าบรพณให้ผิดเพี้ยนของ
 เดิมได้ พวกทายกกับพระสงฆ์หลงเชื่อก็ให้รื้อโบสถ์เดิมลงสร้าง
 ใหม่ ด้วยเห็นว่าจะเปลืองน้อย รูปภาพดีของเดิมก็เลยพลอย
 สูญและเลยไม่มีใครชอบไปดูวัดพลับพลาชัยเหมือนแต่ก่อน
 เพราะภาพที่บนชั้นแท่นเลวทรามรำคาญตาไม่น่าดู ลากพระ
 สงฆ์วัดนั้นก็เห็นจะพลอยตกไปด้วย

ข้อ ๓ วัดโบราณที่ทำการปฏิสังขรณ์นั้น มักมีผู้ศรัทธา
 สร้างสิ่งต่าง ๆ เพิ่มเติมของโบราณ ดังเช่นสร้างพระเจดีย์ขนาด
 ย่อม ๆ ขึ้นบรรจุอัฐิธาตุของญาติวงศ์เป็นต้น ของที่สร้างเพิ่มเติม
 เช่นว่านี้ ไม่ควรจะสร้างขึ้นในอุปจารใกล้ชิดกับของโบราณที่
 ดั้งเดิม ด้วยอาพาฬให้ของโบราณเสียหาย และไม่เป็นที่
 แก่ผู้สร้าง เพราะต่อไปภายหน้ามีใครมาปฏิสังขรณ์วัดนั้นอีก
 เขาก็อาจจะรื้อเสียด้วยเห็นกีดขวาง เพราะฉะนั้นควรจะให้กะที่
 ไว้เสียส่วนหนึ่ง ในบริเวณวัดนั้นสำหรับให้สร้างของใหม่ ของ
 นั้นจะได้อยู่ถาวรสมปรารถนาของผู้สร้าง การปฏิสังขรณ์วัดย่อม
 มีผู้เป็นหัวหน้าอำนวยการและมักเป็นพระภิกษุ ขอให้เทศบาล
 ชี้แจงข้อที่ควรระวังให้ทราบเสียแต่ก่อนลงมือปฏิสังขรณ์ ถ้า
 สงสัยหรือขัดข้องอย่างไรก็ควรรีบออกมาให้ราชบัณฑิตยสภาทราบ
 จะได้บ่งกันหรือเกอหนุให้ทันการ ความเช่นว่านี้มีตัวอย่างจะ
 ยกมาแสดง เมื่อสักสองปีมาแล้วมีผู้ศรัทธาจะปฏิสังขรณ์พระ
 มหาธาตุหรือกุฎยชัยที่เมืองลำพูน เห็นว่าแผ่นทองแดงที่หุ้มพระ
 มหาธาตุมีชำรุดอยู่มาก จะขอลอกแผ่นทองแดงเสียและใช้ โบก
 ปูนสีเมนต์แทน เจ้าพระยามุนษิมนตรีเมื่อยังเป็นพระยาราชนกุล
 สมุหเทศาภิบาลมณฑลพายัพ บอกมาหาหรือ ราชบัณฑิตยสภา
 ห้ามไว้ทัน แผ่นทองแดงของโบราณอันมีชื่อผู้ถวายจารึกอยู่
 โดยมากจึงมิได้สูญเสีย

(๖)

วิธีการที่ราชบัณฑิตยสภาจัดในเรื่องสงวนโบราณวัตถุนั้น ระเบียบกัลป์กระบวนการสงวนโบราณสถาน คือเอาการ “รักษา” เป็นข้อต้น เพราะโบราณวัตถุเป็นของเคลื่อนที่ได้ ต้องรวบรวมรักษาและระวังมิให้หายก่อนอย่างอื่น การรักษาโบราณวัตถุจึงจำเป็นต้องมีพิพิธภัณฑสถานเป็นที่รวบรวมและรักษาสิ่งของ เมื่อมีที่เก็บแล้วจึง “ตรวจ” เลือกและจัดโบราณวัตถุตั้งเรียงเรียงไว้ตามประเภทและ “ค้น” หาของมาเพิ่มเติมต่อไป

พิพิธภัณฑสถานที่ราชบัณฑิตยสภาปกครองดูแลอยู่ในบัดนี้ มีพิพิธภัณฑสถานสำหรับพระนครในกรุงเทพฯ ๑ พิพิธภัณฑสถานสำหรับพระนครศรีอยุธยาแห่ง ๑ พิพิธภัณฑสถานในเมืองลพบุรีแห่ง ๑ พิพิธภัณฑสถานในเมืองพิษณุโลกแห่ง ๑ พิพิธภัณฑสถานในเมืองลำพูนแห่ง ๑ พิพิธภัณฑสถานในเมืองนครปฐมแห่ง ๑ พิพิธภัณฑสถานในเมืองนครศรีธรรมราชแห่ง ๑ รวมเป็น ๗ แห่งด้วยกัน และกำลังเตรียมจะตั้งต่อไปที่อันอันมีโบราณวัตถุ และมีกำลังพอจะสามารถตั้งได้อีกหลายแห่ง พิพิธภัณฑสถานสำหรับพระนครในกรุงเทพฯ ๑ นี้จะเป็นที่รวบรวมโบราณวัตถุอันเลือกแล้วแต่เป็นอย่างดีขอเดชะ เอมมาไว้สำหรับให้มหาชนชาวประเทศนี้และที่มาแต่ต่างประเทศได้เห็นโบราณอารยธรรมของประเทศสยาม ของนอกจากนั้นพบในเขตต์

มณฑลไหนก็หมายว่าจะรักษาไว้ในพิพิธภัณฑสถานของมณฑล
หรือของจังหวัดนั้น ๆ อนึ่งการตั้งพิพิธภัณฑสถานตามหัวเมือง
นั้น เห็นว่าควรกีดตั้งในวัด เพราะเมืองอื่นนอกจากพระนคร
ศรีอยุธยา และเมืองลพบุรีไม่มีวังของเกล้าซึ่งจะใช้ได้ ครั้น
จะหาที่และลงทุนสร้างสถานขึ้นใหม่กำลังก็ไม่พอที่จะทำ ถ้า
อาศัยตั้งในวัดจะมีประโยชน์ถึง ๓ สถาน สถานที่ ๑ วัดย่อม
เป็นที่ประชุมสาธุชน คือบุคคลชั้นที่ขอบคูปิพิธภัณฑสถานและ
ที่กำลังจะช่วยอุปการะ สถานที่ ๒ ในวัดมักมีสถานที่ เช่น
วิหารหรือศาลาและพระระเบียงเป็นต้น ซึ่งพอจะอาศัยตั้ง
พิพิธภัณฑสถานได้แม้ในเบื้องต้น ไปจนกว่าจะมีทุนพอสร้าง
สถานได้ต่างหาก สถานที่ ๓ พระสงฆ์ย่อมมีอริยาสรีรย์พอใจ
ในการทำคุณแก่มหานชน เมื่อเห็นประโยชน์ในการที่ตั้งพิพิธ
ภัณฑสถานก็คงพอใจรับช่วยเป็นธุระทำนุบำรุง ตั้งแต่ช่วยหา
ของมาเข้าพิพิธภัณฑสถานตลอดจนในการช่วยสร้างและช่วยดู
แลรักษา ข้อนี้มีตัวอย่างปรากฏมาแล้วหลายแห่ง

การตรวจโบราณวัตถุนั้นมีเป็น ๒ สถาน สถานที่ ๑ เพื่อ
จะรู้ว่าเป็นของโบราณอันสมควรสงวนไว้สำหรับบ้านเมืองหรือไม่
สถานที่ ๒ เป็นของเกิดขึ้นในสมัยไหนและประเทศไหน การ
ตรวจดังกล่าวมาในเวลานี้ผู้เชี่ยวชาญยังมีน้อย เมื่อเทศาภิบาล
พบโบราณวัตถุอันปรากฏขึ้น เช่นพระเจดีย์พังลงพบของในนั้น

กดี หรือมีผู้ขุดพบโบราณวัตถุในพื้นที่ดินกดี หรือใต้
 โบราณวัตถุมาด้วยมีผู้ให้ กดี ควรรักษาของนั้นไว้และบอกมา
 ยังราชบัณฑิตยสภา ถ้าพอจะถ่ายรูปฉายาลักษณะได้ก็ให้ถ่ายรูป
 ส่งมาด้วย เมื่อราชบัณฑิตยสภาพิจารณาเห็นอย่างไรก็จะบอก
 ไปให้ทราบ กับทั้งแนะนำว่าควรจะทำอย่างไรด้วย อนึ่งราช
 บัณฑิตยสภาได้ตั้งข้อบังคับวางกำหนดไว้ ให้มีเจ้าพนักงาน
 ในแผนกโบราณคดีออกไป ตรวจพิพิธภัณฑสถานต่าง ๆ ที่ได้ตั้ง
 ขึ้นตามหัวเมือง ในมณฑลที่ใกล้ ๒ เดือนตรวจครั้ง ๑ มณฑล
 ที่ห่างออกไป ๔ เดือนตรวจครั้ง ๑ ที่ให้มีพนักงานออกไปตรวจ
 เช่นนี้ด้วยหวังว่าจะเป็นประโยชน์ ๓ สถาน คือสถานที่ ๑
 ราชบัณฑิตยสภาจะได้รู้ว่า การที่จัดเจริญดีหรือมีความขัดข้อง
 จะต้องช่วยเหลืออย่างไรบ้าง สถานที่ ๒ ตรวจการจัดภายใน
 พิพิธภัณฑสถานและการรักษาโบราณสถานให้เรียบร้อย และ
 สถานที่ ๓ กระทำการติดต่อประสานงานในระวางเทศาภิบาล
 กับราชบัณฑิตยสภาให้เป็นไปโดยเรียบร้อย แต่ขอให้ท่าน
 เทศาภิบาลจงเข้าใจว่า ราชบัณฑิตยสภาถือว่าสมุหเทศาภิบาล
 และผู้ว่าราชการจังหวัด เป็นผู้แทนราชบัณฑิตยสภา อยู่ในท้องที่
 ซึ่งได้บังคับบัญชาานั้น และการสงวนโบราณวัตถุสถานเป็นส่วน
 หนึ่งในราชการแผ่นดิน เหมือนกับราชการอย่างอื่น ๆ

การสงวนโบราณวัตถุส่วนการค้น คือหาของมาเข้าพิพิธ
 ภัณฑสถานนั้น อาศัยด้วยลักษณะ ๔ อย่าง อย่างที่ ๑ คือหา
 ได้ด้วยตนเอง ยกตัวอย่างดังเช่นศิลาจารึกหรือของโบราณที่ทิ้ง
 อยู่ไม่มีใครหวงเหินเป็นต้น อย่างที่ ๒ หาได้ด้วยอำนาจใน
 กฎหมาย เรื่องนมพระบรมราชวินิจฉัยบัญญัติไว้ในคำพิพากษา
 ศาลฎีกา ที่ ๑๑๐ ร.ศ. ๑๓๐ (พ.ศ. ๒๔๕๔) ว่าทรัพย์สินแผ่นดิน
 อันเป็นของโบราณของปลาด ๗ ผู้ใดจะต้องโฆษณา (คือจะ
 ปกปิดไม่ได้) และนำมาถวาย (คือส่งต่อเจ้าพนักงาน)
 ถ้ามีฉนั้นต้องมีโทษ ดังนี้ วิธีที่ทำในข้อนี้ ถ้าเขาเอาของ
 มาส่งโดยตีควรถ้าราคาของนั้น แล้วให้เงินเป็นบำเหน็จแก่เขา
 เท่าอัตราส่วน ๑ ใน ๓ ของราคาตามกฎหมายเดิม อย่างที่ ๓ ได้
 ด้วยข้อ คือของที่มีเจ้าของโดยชอบด้วยกฎหมายและเขายอม
 ขาย แต่การซื้อควรซื้อแต่เป็นของที่เป็นอย่างยอดเยี่ยมไม่มีสอง
 เพราะเงินในราชบัณฑิตยสถานมีน้อย อย่างที่ ๔ ได้ด้วยเจ้าของมี
 แกใจถวายไว้สำหรับบ้านเมือง ในข้อนี้ราชบัณฑิตยสถานมีความ
 ยินดีที่สังเกตเห็น ตั้งแต่พระบาทสมเด็จพระเจ้าอยู่หัวทรง
 พระกรุณาโปรด ฯ ให้จัดพิพิธภัณฑสถานสำหรับพระนครขึ้น
 มหาชนชอบมาชมและมีผู้ถวายสิ่งของเข้าพิพิธภัณฑสถานสำหรับพระ
 นครมาเกินกว่าแต่ก่อน ถึงกระนั้นของโบราณที่ผู้รวบรวม
 หรือสอนเร็นไว้ก็ยังมีไม่พอ แต่ราชบัณฑิตยสถานหวังใจว่า

ผู้มีของโบราณ คงจะเห็นประโยชน์ ในการที่ ส่งของมาไว้ในพิพิธภัณฑ์สถานยิ่งขึ้นทุกที เพราะความจริงในบรรดาผู้ที่รวบรวมของโบราณ กว่าจะรวบรวมได้ต้องอุทิศส่ำห้พยายามมาก ไม่มีใครปรารถนาจะให้ของที่ตนรวบรวมไว้ กลับกระจัดกระจายไปเสียอีก การที่รักษาไว้เองก็ลำบากอยู่บ้าง เพราะถ้าเปลอเมื่อใดของก็อาจจะหาย ถึงแม้จะสามารถรักษาไว้ ได้มันคงจนตลอดอายุ ใครจะรู้ว่าบุคคลภายหลังจะรักษาไว้หรือจะอย่างไร ด้วยของนั้นในวันหน้า อีกประการหนึ่งเมื่อว่าถึงประโยชน์ที่เอาของนั้นไว้กับตัวก็ได้แต่ชมเอง หรือให้มีใครสหายได้ชมบ้าง การที่ส่งของมาไว้ในพิพิธภัณฑ์สถานมีประโยชน์ยิ่งกว่านั้นหลายสถาน ก็ของ ๆ ใครก็ปรากฏอยู่เป็นนิจ ว่าเป็นของ ๆ ผู้หนึ่งมิได้ตกไปเป็นของผู้อื่นสถาน ๑ รัฐบาลรักษามันคงดีกว่าเอาไว้ที่บ้านสถาน ๑ ให้คุณแก่มหาชนที่ได้ชมให้มีความรู้เจริญขึ้นสถาน ๑ เป็นการช่วยเผยแผ่เกียรติยศบ้านเมืองแก่นานาชาติประเทศสถาน ๑ ข้อนี้เมื่อก่อนจัดพิพิธภัณฑ์สถานสำหรับพระนคร ชาวต่างประเทศมักกล่าวกันว่าในประเทศสยามนี้ที่จริงของดีก็มีมาก แต่ชาวสยามมักชอบเอาไว้เป็นของตนเสียเองไม่รวบรวมเป็นของบ้านเมืองเหมือนอย่างประเทศอื่น ๆ ในยุโรปเดี๋ยวนี้ถ้าพูดเช่นนั้นก็อย่าเงียบไปแล้ว และดูเหมือนจะอาจกล่าวได้ ว่าบรรดาฝรั่งต่างประเทศที่เข้ามายังกรุงเทพฯ น้อย

คนที่จะไม่มาชม และไม่ชอบพิพิธภัณฑสถานสำหรับพระนคร
จนเดี๋ยวนี้ นับว่าเป็นสถานสำคัญที่แขกเมืองควรดูแห่งหนึ่ง ถึง
ประชาชนชาวพระนครก็ชอบมาดู พิพิธภัณฑสถานมากขึ้นทุกที
ดังจะพึงเห็นได้ทุกวันอาทิตย์ที่เปิดให้มหาชนชม

อนึ่งเมื่อพระบาทสมเด็จพระเจ้าอยู่หัว เสด็จมาเปิดพิพิธ
ภัณฑสถานสำหรับพระนครใน พ.ศ. ๒๔๖๕ ได้ทรงพระกรุณา
โปรดเกล้าฯ ดำรัสสั่งไว้ ว่าถ้าเมื่อผู้จะให้ ยืมของมาตั้งใน
พิพิธภัณฑสถานให้มหาชนชมก็ควรรับได้ ราชบัณฑิตยสภาได้
ปฏิบัติตามกระแสรับสั่งแต่นั้นมา ในเวลานี้ที่พิพิธภัณฑสถาน
สำหรับพระนคร มีทั้งของซึ่งผู้มีใจถวายเป็นสิทธิ์สำหรับพระ
นครและของที่ให้ ยืมมาตั้งทั้ง ๒ อย่าง ดังจะพึงเห็นได้ในใบบัตร
ซึ่งเขียนบอกนามผู้ถวาย หรือผู้ให้ ยืมประจำไว้ ที่สิ่งของนั้น ๆ
บรรดาของที่ให้ ยืมนั้น ถ้าเจ้าของปรารถนาจะเอากลับคืนไปเมื่อ
ใดก็ได้ แต่การรับรักษาของให้ ยืมเช่นกล่าวมา ราชบัณฑิตยสภา
ยังไม่ได้อนุญาตให้รับไว้ในพิพิธภัณฑสถานตามหัวเมือง เพราะ
เห็นว่าการรักษายังไม่มั่นคง เหมือนพิพิธภัณฑสถานสำหรับพระนคร
ในกรุงเทพฯ ฯ จึงได้รื้อไว้

ในที่สุดแห่งปาฐกถาราชบัณฑิตยสภาใครจะขอบพระคุณ
กระทรวงมหาดไทยและเทศบาลต่างมณฑล ที่ได้อุดหนุน
และเอาเป็นธุระในการสงวนของโบราณมาเสมอ ด้วยรู้สึกอยู่ว่า