



# เรื่องก่อนประวัติศาสตร์

ของ

สมเด็จพระเจ้าบรมวงศ์เธอ กรมพระยาดำรงราชานุภาพ

นางปู้ย กุชยกานนท์

พิมพ์แจกในงานพระราชทานเพลิงศพ

นายกรวย กุชยกานนท์ (ขุนจรดทะเขียน)

ณ วัดพญาปราบ

อำเภอพระประแดง จังหวัดสมุทรปราการ

วันที่ ๑๙ กันยายน พ.ศ. ๒๔๘๗

---

พิมพ์ที่ โรงพิมพ์ เอกการพิมพ์



# เรื่องก่อนประวัติศาสตร์

ของ

สมเด็จพระเจ้าบรมวงศ์เธอ กรมพระยาดำรงราชานุภาพ

นางป๋วย กุชยกานนท์

พิมพ์แจกในงานพระราชทานเพลิงศพ

นายกรุข กุชยกานนท์ (ขุนจรดทะเขียน)

ณ วัดพญาปราบ

อำเภอพระประแดง จังหวัดสมุทรปราการ

วันที่ ๑๙ กันยายน พ.ศ. ๒๔๘๗

---

พิมพ์ที่ โรงพิมพ์ เอกการพิมพ์

## คำนำ

หุดวงศ์ราชบุรุษ ได้มาแจ้งความ ณ หอสมุดแห่งชาติ กรม  
คิดปกครอง นางปยุ กยยกานนท์ ขออนุญาตจัดพิมพ์หนังสือเรื่อง  
ก่อนประวัติศาสตร์ เพื่อแจกในงานศพพระบาทสมเด็จพระเบญจ วัฒนา  
กรมศิลปากรมีความยินยอมอนุญาตให้พิมพ์ได้ตามความประสงค์  
หนังสือเรื่องก่อนประวัติศาสตร์ เป็นพระนิพนธ์ของสมเด็จพระ  
เจ้าบรมวงศ์เธอกรมพระยาดำรงราชานุภาพ ซึ่งได้ทรงนิพนธ์ไว้  
ในสายพระหัตถ์ถวายสมเด็จพระเจ้าบรมวงศ์เธอ เจ้าฟ้ากรมพระนริศ  
รัตนอดิศัย เมื่อ พ.ศ. ๒๔๗๗ หาดยดระบบ และได้เอามารวม  
เข้าเป็นหนังสือให้ญาติสายตักจัดพิมพ์ออกจำหน่ายตามแบบพิมพ์  
ในรัชกาลที่ ๕ เมื่องานศพคตมาหะทรงหนังสือ กรมศิลปากรเห็นว่า  
หนังสือเรื่องนี้เป็นหนังสือที่หาอ่านได้ประโยชน์แก่ความรู้ไม่น้อย จึง  
ได้กราบบังคมทูลขอต้นฉบับมารักษไว้ในหอสมุดแห่งชาติ เพื่อจะ  
ได้จัดพิมพ์ในโอกาสต่อไป สมเด็จพระเจ้าบรมวงศ์เธอ กรมพระ—  
ยาดำรงราชานุภาพ ก็โปรดประทานพระอนุญาต และยังมพระ  
เมตตาทรงชำระแก้ไขต้นฉบับให้ใหม่ ทรงกรมศิลปากรจัดพิมพ์ในพระ  
มหากรุณาธิคุณเป็นอย่างยิ่ง  
หนังสือเรื่องก่อนประวัติศาสตร์ เป็นเรื่องราวถกถำถองมนุษย์ ใน  
สมัยตกต่ำบรรพบุรุษของเรายังไม่รู้จักจดเอาไว้เป็นหนังสือ หนังสือที่  
เราจะทราบเรื่องราวสมัยก่อนประวัติศาสตร์อยู่ทุกการศึกษา ใหญ่จุค

ใช้สังเกตพิจารณาลักษณะของวัตถุที่ชดคนพบ แล้ววินิจฉัยลงข้อ  
ดังนี้ฐานหาเหตุผลแวดล้อมประกอบกับวัตถุที่ชดคนได้ วิชิตนทปราชญ์  
ชาวตะวันตกใช้เป็นแนวพิจารณาหาความรู้ได้อย่างไร ได้ทรงอธิบาย  
ไว้ในหนังสือเล่มนี้ชัดเจนแล้ว

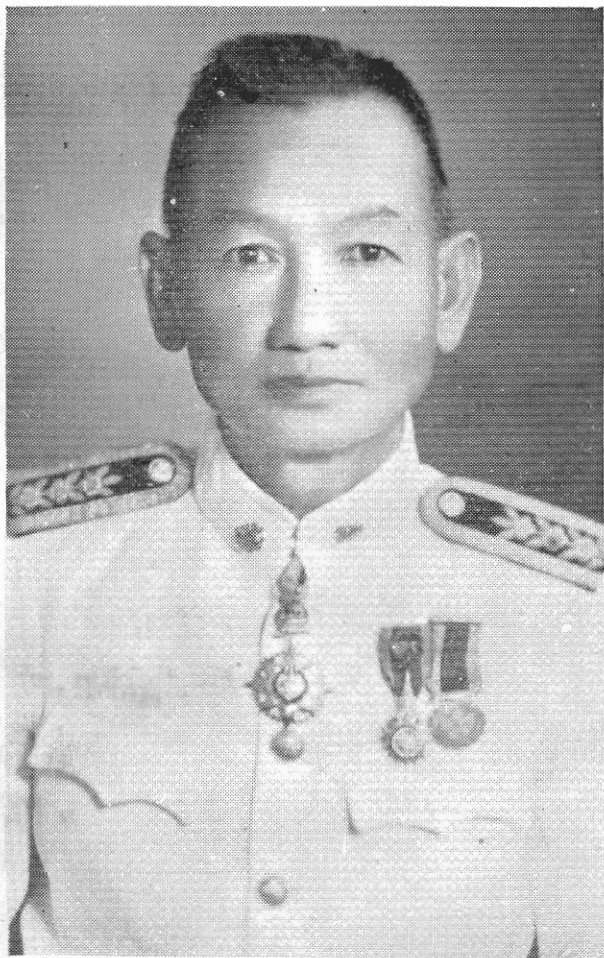
เรื่องราวที่กล่าวไว้ในหนังสือประวัติศาสตร์ต่าง ๆ อันเป็นสมัย  
หลังจากสมัยก่อนประวัติศาสตร์ ยกตัวอย่างประวัติศาสตร์ของยุโรป  
สมัยที่เรียกว่า Reformation ต่างฉบับมักชมเชยความที่เดาถึงเหตุการณ์  
ในบางตอนไม่ตรงกัน บางฉบับก็กล่าวความตรงกันข้าม ซึ่งจะ  
ถูกต้องตรงกับความจริงทั้งต้องฉบับย่อมเป็นไปได้ แต่จะถือว่า  
ฉบับไหนผิด ฉบับไหนถูกต้องตามความจริง ก็ไม่ได้บอกเหมือนกัน เพราะ  
มักเป็นความจริงด้วยกันทั้งสองฝ่าย หากแต่ไม่เป็นความจริงทั้งหมด  
ทีเดียว ตามธรรมชาติผู้แต่ง ย่อมมีความคิดเห็นไปตามอัธยาศัย  
แล้วแต่คนจะชอบและไม่ชอบ แม้พยายามตั้งใจให้เป็นกลางถ้าไป  
ถูกเรื่องที่ไม่ชอบ ก็มักจะละเอียดไม่กล่าวถึง หรือถ้าจาเป็นต้องกล่าว  
ก็ยากที่จะกล่าวให้เป็นกลางได้ เหตุนี้นักปราชญ์ชาวตะวันตกจึงว่า  
ความจริงในประวัติศาสตร์ อยู่ในที่ใดที่หนึ่งตอนใดบางระห้วงที่ลุ่ม  
ของสองข้าง ส่วนวัตถุต่าง ๆ ย่อมมีลักษณะบอกความจริงทั้งหมด  
ที่มีอยู่ในตัวให้ทราบได้เสมอ ไปที่จะบอกความจริงแต่เพียง ส่วนหนึ่งไม่  
จริงอยู่ บางทีวัตถุเหล่านั้น ดูเหมือนจะไม่บอกความจริง แต่หนีเกิด  
จากความผิดของเราเอง เพราะขาดความรู้ หรือไม่ถึง หรือเข้าใจผิด

จากความจริงไป วัตถุหนึ่งความจริงอย่างใด ก็ไม่เปลี่ยนแปลง  
 ความจริงใด วัตถุที่กลายมาจมฝังตกอยู่ในพินิตนตนเอง ต้อง  
 ชัดคนเขาขึ้นมาจึงจะได้ และวิชชิตคน นักปราชญ์ทรมความรู ในด้าน  
 นี้ได้ดำเนินการกันโดยวิธีไร เป็นข้อความค่อนหนึ่งททรงอธิบายไว้ใน  
 หนังสือเรื่องก่อนประวัติศาสตร์น เป็นตอนที่น่าอ่านมาก ให้แนว  
 ความคิดและความรู้หลายอย่าง อ่านจบแล้วกรู้สึกว่าเสียตาย ต้อง  
 อ่านซ้ำ เพราะจำนวนโง่ททรงอธิบายไว้นั้น คนซึ่งไม่พบความ  
 รู ในเรื่องเหล่านี้ อ่านเข้าใจได้ง่ายจนตลอด ผิดกับหนังสือที่แต่ง  
 เป็นตัวรา ซึ่งผู้ไม่มีความรูอยู่บ้าง อ่านเข้าใจได้ยาก

กรมศิลปากรขอเสนอไมทหนักศาสตร์กษนิทานปทาน ซึ่งนางปัย  
 กษยกานนท์ ได้บำเพ็ญอุทิศแด่ผู้ซึ่งดวงดับไปแล้ว และจัดพิมพ์หนังสือ  
 ถิ่นแจกจ่ายเป็นวทษาทาน เกอกลดความรู้แก่นักศึกษาเป็นดำธารณ  
 กุศล ขอจึงดำเรจเป็นศุภผลดัดบันดาลแก่ นายกรุข กษยกานนท์  
 (จนจรตทะเลเบียน) ตามควรแก่คัตวิสัยในสัมิปรายภพสัมิตังม โนปณิ  
 ธานทุกประการ เทอญ.

กรมศิลปากร

๒๗ สิงหาคม ๒๔๘๗



ชาติะ วันที่ ๑๒ กุมภาพันธ์ ๒๔๓๘  
มรณะ วันที่ ๑๐ มีนาคม ๒๔๕๗

# ประวัติ

ในการพระราชทานเพลิงศพ นายกรวย กุญยกานนท์ (ขุนจรตตะเบี่ยน)  
ข้าหมองตรวจจกาทดินภาค ๔ ในวันที่ ๑๘ กันยายน พ.ศ. ๒๔๘๗  
เจ้าภาพได้ขอให้ข้าพเจ้าผู้เป็นเพื่อนราชการ ร่วมกันมาเป็นเวदानานับ  
เขียนคำไว้อาลัยให้บางประการ เพื่อเป็นอนุสรณ์แก่ นายกรวย กุญยกานนท์  
ผู้ล่วงลับไปแล้ว ข้าพเจ้ามีความยินดีที่ได้รับเกียรติใหม่ โอกาศดังกล่าวถึง  
เกียรติคุณความดีของ นายกรวย กุญยกานนท์ อธิการหนึ่ง แต่ก็ต้อง  
ขออภัยที่ข้าพเจ้าไม่สามารถจะบรรยายคุณงามความดีของท่านผู้ล่วงลับ  
ไปได้จนได้ โดยละเอียดถูกต้อง จึงขอกล่าวเฉพาะส่วนน้อยตามความรู้  
เห็นของข้าพเจ้า

นายกรวย กุญยกานนท์ เกิดเมือวันพุธ แรม ๑๔ ค่ำ เดือน ๓ ปี  
มะแม ตรงกับวันที่ ๑๒ กุมภาพันธ์ พุทธศักราช ๒๔๓๘ ตำบลท่าไม้  
อำเภอสามพราน จังหวัดนครปฐม นายคอโหว่ กุญยกานนท์ เป็นบิดา  
นางเด็ก กุญยกานนท์ เป็นมารดา นายกรวย กุญยกานนท์ ได้รับการศึกษา  
เบื้องต้นจากโรงเรียนวัดนางสาว อำเภอสามพราน แล้วย้ายไปเข้า  
โรงเรียนพิศพิมุข และโรงเรียนสวนกุหลาบวิทยาลัย ชั้น ม.๒ ได้เกิด  
ป่วยไม่สามารถเรียนต่อไปได้ จึงขอตาออกเมื่อ พ.ศ. ๒๔๕๓ ได้เข้ารับ  
ราชการเริ่มด้วยเป็นเสมียนตรี หอทะเบียนที่ดินจังหวัดพระนคร วันที่ ๑  
ธันวาคม ๒๔๕๔ ได้ไปรับตำแหน่งตำแหน่งที่ตมภาคเมืองวันที่ ๕  
มิถุนายน ๒๔๘๓ และครองตำแหน่งนตตอดมา

ตำแหน่งราชการซึ่ง นายกรุย กุยกานนท์ ได้รับมานั้น ปรากฏ  
 ในประวัติโดยลำดับดังนี้

เสมียนตรี

เสมียนโท

เสมียนเอก

ผู้ช่วยนายทะเบียนที่ดิน

เกษตรจังหวัด

นายทะเบียนที่ดิน

นายเวร กรมที่ดิน

หัวหน้าแผนกหอทะเบียนที่ดินกลาง

ที่ดินภาค

เครื่องราชอิสริยาภรณ์ ซึ่งนายกรุย กุยกานนท์ ได้รับ คือ—

คริตาภรณ์มงกุฎไทย

จตุตถาภรณ์ช้างเผือก

จตุตถาภรณ์มงกุฎไทย

เหรียญบรมราชาภิเษก รัชกาลที่ ๗

เหรียญบรมราชาภิเษก รัชกาลที่ ๘

เหรียญตระกูลในงานฉลองพระนคร

เหรียญจักรพรรดิมาตา

นายกรุย กุยกานนท์ มพนองร่วมบิดามารดา ๔ คน คือ

๑. นาย ปต (ฉายชนม์แดง) ๒. นางตติ (ฉายชนม์แดง) ๓. นายกรุย กุยกานนท์ ๔. นางทองเกบ

นายกรุย กุยกานนท์ ได้เริ่มป่วยเป็นไข้ ในระหว่างเดินทางไปตรวจราชการ อำเภอคำชะอี จังหวัดเดย เมื่อวันที่ ๑๗ ธันวาคม ๒๔๙๗ แต่ไม่มากนัก เมื่อรักษาหายแล้ว จึงเดินทางต่อไปในอำเภอต่าง ๆ จนถึงอำเภอเชียงคาน จึงเดินทางกลับทวการภาค ๔ ระยะเวลาเดินทางกลับจากเชียงคานถึงจังหวัดหนองคาย ต้องโดยสารเรือบรรทุกสินค้ามาบนเรือ ๔ วัน ๕ คืน อากาศไร้ก่ดกับกำเริบออก เมื่อรักษาหายแล้ว ได้เดินทางตรวจการในจังหวัดต่าง ๆ ในภาค ๔ อีก รวม ๒๒ อำเภอ จึงกลับยังทวการภาค ๒ ระหว่างนั้นอากาศไร้ยังไม่หายเม่นปกติ ต่อมาเมื่อวันที่ ๓ มกราคม ๒๔๙๗ ได้เดินทางเข้ามาประชุมยังกรมที่ดิน อากาศไร้กำเริบออก ได้ทำการรักษาพยาบาลจนสุดขีดความสามารถ แต่เหตอก่ดของแพทย์จะเยียวยาไ้ได้ นายกรุย กุยกานนท์ได้ถึงแก่กรรม ณ บ้านพักอำเภอพระประแดง เมื่อวันที่ ๑๐ มกราคม ๒๔๙๗ เวลาประมาณ ๑๓.๐๐ น. รวมเวลาบรรพชากร ๔๐ ปี ๕ เดือน

ด้วยคุณงามความดีของนายกรุย กุยกานนท์ ที่ตั้งใจปฏิบัติราชการจนตม้ป่วยลงในระหว่างตรวจราชการ แม้จะม้การเจ็บป่วยก็มิได้ม้ความตั้งใจที่จะตรวจราชการให้ทั่วทุกอำเภอในภาคที่ได้รับราชการอยู่ ผลที่สุดก็ได้สำเร็จตม้ความปรารถนา แต่ตัวเองต้องถึงแก่กรรม

เมื่อได้ทำงานด้วยความตั้งใจ โดยคุณความดี ทาง การได้ตอบแทนของ  
ด้วยการให้ครอบครัวซึ่งอยู่เบื้องหลังได้รบบำนาญพิเศษ

นายกรวย กุยกานนท์ ได้เข้ารับราชการเป็นเสมียนผู้น้อย แต่ได้  
รับการพิจารณาแต่งตั้งเป็นตาดิบมา จนถึงเป็นข้าหลวงตรวจการเทศ  
ภาค อันนับว่าเป็นตำแหน่งชั้นสูงในกรมที่ดิน ทรงหนักโดยอาศัยคุณงาม  
ความดี จริยะ อุดมาะ ปฏิบัติหน้าที่การงานได้ผลดีแก่ทางราชการตลอด  
มา นัยอมเป็นกาวแต่งตั้งถึงเกียรติคุณความดีงามอยู่แล้ว นอกจากนี้  
ยังจะเห็นได้ว่า นายกรวย กุยกานนท์ เป็นผู้ อยู่ในเกณฑ์ที่ดีผู้หนึ่ง ใน  
สมัยคนแห่งการทะเบียนที่ดินของประเทศไทย คือได้เริ่มเข้ารับราชการ  
เมื่อวันที่ ๓ ธันวาคม พ.ศ. ๒๔๕๔ เงินเดือน ๒๐ บาท แต่ภายในเวลา  
๒ ปีเศษ ก็ได้รับแต่งตั้งให้เป็นผู้ช่วยนายทะเบียนที่ดิน หอทะเบียนที่ดิน  
กรุงเทพฯ อันนับว่าเป็นตำแหน่งสำคัญตำแหน่งหนึ่งในเวลานั้น นาย  
ทะเบียนที่ดินทุกท่านคงจะตระหนักในความสำคัญ แต่ภาระความรับผิดชอบ  
ในหน้าที่เป็นอย่างดี ซึ่งเทียบได้ไม่ยิ่งหย่อนไปกว่าภาระความรับผิดชอบของ  
เจ้าพนักงานที่ดินในปัจจุบัน เหตุที่ไ้รับเลือกขึ้นดำรงตำแหน่งเช่นนั้น  
ก็เพราะนายกรวย กุยกานนท์ เป็นผู้ทรงคุณวุฒิสามารถในหน้าที่การ  
งานขยันขันแข็ง เป็นที่ไว้วางใจของทางการว่า จะปฏิบัติหน้าที่การงาน  
ให้ได้รับผลดีได้ โดยหน้าที่การงานรับผิดชอบของผู้ช่วยนายทะเบียน  
ที่ดินในขณะนั้นกมลลักษณะสำคัญท่านของเดียวกับนายทะเบียนที่ดินในกิจ  
การงานเกี่ยวแก่การทะเบียนที่ดิน อันต้องอาศัยทั้งความรู้ความสามารถ

ในการทะเลาะเบาะแว้งกัน แต่ประกอบกับความรู้อันกว้างขวางที่เกี้ยวของ  
ในสมัยนั้นด้วย ฉะนั้น การได้เลื่อนขั้นรับตำแหน่งผู้ช่วยนายทะเบียนคดี  
ในเวลาด่วนเร็วเช่นนั้นย่อมแสดงถึงสมรรถภาพของนายกรุย กุยกานนท์  
เป็นกรณีพิเศษอยู่

ข้าพเจ้าได้เริ่มรู้จักนายกรุย กุยกานนท์ เป็นส่วนตัวเมื่อข้าพเจ้า  
ได้โอนจากกรมป่าไม้ มารับราชการประจำกรมทะเบียนคดี และ  
นายกรุย กุยกานนท์ ได้ย้ายมาเป็นนายเวร ต่อต้นหนติดต่อเวรที่ได้รับ  
ราชการร่วมในสังกัดเดียวกันมา ข้าพเจ้าได้สังเกตเห็น นายกรุย  
กุยกานนท์ เป็นผู้ปฏิบัติงานราชการระเบียบแบบแผน มีความรู้ความเข้าใจ  
นาฏการทะเบียนคดีเป็นอย่างดี เป็นผู้เข้มแข็งคอหนาที่ ซื่อสัตย์สุจริต  
มีวิริยะ อุตสาหะ เหมาะสมที่จะได้รับมอบหมายหน้าที่การงานส่งขึ้นไปใน  
ตอนหลังนี้ แม้การงานทางทะเบียนคดีจะต้องแกว่งไกวเปลี่ยนแปลงไปบ้าง  
ตามยุคสมัย แต่นายกรุย กุยกานนท์ ก็สามารถปรับปรุงตนให้ทัน  
กับเหตุการณ์ นับว่ายังเป็นผู้ทรงคุณวุฒิในทางวิชาการอยู่เต็มอ คง  
มีความคิดเห็นต่อราชการ เป็นไปในทางเหตุผลตามหลักการทะเบียนคดี  
เป็นอย่างดี คุณลักษณะเด่นสมรรถภาพในหน้าที่การงานของนายกรุย  
กุยกานนท์ ดังกล่าวแต่เพียงอยู่ในความต้องการของการทะเบียนคดีจึง  
นำเสียตายที่มาดองดับไปในสมัยที่ทางการกำลังพิจารณาปรับปรุงหลัก  
การทะเบียนคดีใหม่ ซึ่งนายกรุย กุยกานนท์ อาจเป็นประโยชน์  
ได้ไม่น้อย นอกจากนั้นแล้วยังเป็นการอันควรที่จะกล่าวได้ว่า นายกรุย

ณ

กษยภานนท ยงเบนผู้ทสร่างคนโดยตางคนอกตวยอนเบนเกยรตทนา  
ภมใจ แตบญกศตไตสร่างตมมาเพยงเทานน แตตองเบนไปตามกฎ  
แหงอนิจจาระ ตองขอเตยงเกยรตคณของนายกรย กษยภานนท คง  
ยงเบนความจรงอย

พระนิตีเกยตรสุนทร

บางชนนท

วันที่ ๓๑ กันยายน ๒๔๗๗

ขอผลานิสงค์ ประโยชน์ใด ๆ อันจะเกิด  
จากหนังสือนี้ จงดลบันดาลให้ ดวงวิญญาณ  
อันสงบของ นายกรุย กุชยกานนท์ สามเษปเจ้า  
สู่คติในสัมปรายภพทุกประการ

ปู่ย กุชยกานนท์

๑๘ กันยายน ๓๕๘๗

# เรื่องก่อนประวัติศาสตร์

คัดจากลายพระหัตถ์

สมเด็จพระเจ้าบรมวงศ์เธอ กรมพระยาตำราวงราชการ

ทูล

สมเด็จพระเจ้าบรมวงศ์เธอ เจ้าฟ้ากรมพระนริศรานุวัดติวงศ์

เมื่อ พ.ศ. ๒๔๗๗

หม่อมหม่อมมณีนกาดังออกถนัดในเรื่องคนคัดก่อนประวัติศาสตร์ เพราะรัฐบาลอังกฤษ เชิญศาสตราจารย์ คาเดเนเฟลด์นักปราชญ์ ยศถันดา ผู้เชี่ยวชาญวิชานาน ให้มาจัดพิมพ์ก่อนประวัติศาสตร์แห่งหนึ่ง ซึ่งอยู่ในอาณาเขตคัมเบอจิง ศาสตราจารย์คาเดเนเฟลด์กับหม่อมมณีน เคยคุ้นกันมาแต่ก่อน แกมาชวนให้ไปจัดพิมพ์นั้น เมื่อหม่อมมณีน ได้ไปดะไตฟังอธิบายของศาสตราจารย์คาเดเนเฟลด์ ก็เกิดอยากรู้ วิชาว่าด้วยก่อนประวัติศาสตร์ให้กว้างขวางออกไป จึงแสวงหาตำรา ได้มาจากหอสมุดเมืองบึงแถม ๑ มัดเตอร์กิดแมนเจ้าเมืองบึงแถม แต่ใจให้มาอีกเล่ม ๑ เขามาอ่านดู แต่เข้าใจยาก ด้วยมักติดศัพท์ ซึ่งไม่มีในหนังสือพจนานุกรมภาษาอังกฤษอย่างสามัญ เพราะพวก นักปราชญ์เขาชอบเอาคำภาษาละติน และ ภาษากรีกมา ใช้เป็นนาม ศัพท์ ในหนังสือวิทยาศาสตร์ เพื่อดูให้เรียกชื่อเดียวเหมือนกันทุกชาติ

ทุกภาษา รอคัดจวบเป็นเวลาศาสตร์จารย์คาเดเนเฟดอญุทบึง และมก  
 มาสันทนากบหม่อมฉนเนอง ๆ ดังดยความหรือคดศัพทตรงไหน ได้  
 ชาติยไต่ถาม แกช่วยบอกอธิบายให้ จึงสามารถเรียงความตาม  
 จดหมายน ดังจะทุดเบเนดำดบไป

### อธิบายกาละกำหนด

เบองคนจะตอง ทลอธิบายวธิท นกปราชญ์เขากำหนด กาศะก่อน  
 ประวคศาสตร์เดียงอน เพราะวชานเบเนถารคนเรองอดคดอยหตง  
 ษไปนบคดยหตยดานบิ จะชาติยศักราชอนใดเบเนคเรองกำหนดไม่ได้  
 จึงไซตั้งเกตุอบตเหตต่าง ๆ ของโตกรชาติเบเนกำหนด เรียงกา  
 Geological Time คือ “ภูมิกาล” (ประหตคทไปเขาเควกบการะ  
 กำหนดของชาวฉนเดียงแต่คักดำบรพ) กำหนดอดคดกาลเดเน ๕  
 Division เทียงตรงกบ “กัตป” ในกัตป ๑ เบงเบเนหตย Sub-  
 division เทียงตรงกบ “ยุค” (บางกัตปมยคมาก บางกัตปม  
 ยคน้อย ไม่เท่างัน) ในยุค ๑ ยิงเบงเบเน Period เทียงตรงกบ  
 “สมัย” เบเนตวนทศตแห่งการะกำหนด คอนนเกเขาเขตคประวคกาล  
 จึงไซศักราช

ลักษณะทกำหนดกัตปเนน เขาเหตลาคัญทเกิดในโตกรชาติเบเน  
 เกณท เช่นเกิดไฟไหม้ โลกและเกิดมคองชวตชนในโลกเบเนคน  
 เรียงชอกัตปเบเนดำดบเดช กำหนดยคนน เขาจตุททเกิดก่อนและ  
 หนงในกัตปเดียงอนเบเนเกณท เรียงชอยยุคคดยชาติยวตถุนน ๆ

กำหนดสมันน อาศัยความเปลี่ยนแปลงของวัตถุในยคเดยวณเบน  
 เณท เรียกแต่ว่าดัมยคน และดัมยปลตาย หรือดัมยคน ดัมย  
 กตาง และดัมยปลตายของยคนน ๆ ถากถาวอชบายเบนอปลาอย่าง  
 ชมทราวม คางวากตปเปรยบเหมอนรัชชกาด ยคเปรยบเหมอนอย่าง  
 ในรัชชกาดท ๕ มยคเกกตรอไฟ และยคเกกตรยนทร ด่วนดัมย  
 นนเปรยบเหมอนเมอเกกตรยนทรแถว รยนทรดัมยคนยงดงอกกท  
 กกกอง รยนทรดัมยปลตายแถนเงยบเซยบเรยบรอยคณน

แต่ดวนจำนวนบตามปฏิทินไนตำราเรองก่อนประวคค้ำศร์ได้  
 แต่คาคกระเน ไมม่ใครรูวากตปไหน ยคไหน หรือดัมยไหนจะเบน  
 จำนวนบเท่าใด รูแแต่ความมากมายบด้วยหม่นคด้วยแถนแถนดวยจำนบ  
 ฑานองเดยวณบที่เราเรียกว้า “อสังไชย” หมายคความจำนบไม่ถวน

### อธิบายประวัติโลก

กตปตนเรียกว้า Archaen ตรงกบ “อาทิกตป” (ค้อแรก  
 ม้เคางเอนพอดังเกศรุเรองโตมาง อธิบายว้าโลกทเราอยุน ในกตป  
 นไฟ (ประตัยกตป) ไหม้อยู และ (ไฮไฟนคาดให้) ม้เมฆ  
 หุ้มห้อยูรอบโลก จำเนยรกาดนานมา (ไมรู้วากบ) เมอเซอไฟ  
 ทเปตอกโลกหมตไป ไฟค้ใหม่เซอตามดงไปไนกตางโลก ด่วน  
 เปตอกโลกเมอไฟดับแถว กค้อยเอนแถวแถงกตางเบนหินชรชระ  
 (เซ่นตุมะกรุด) ม้ถล่งเบนโคกเบนเซามาง ทคาเบนแถงตบมาง  
 ด่วนเงฆหุ้มห้อยูรอบโลก (เมอหมคไฮไฟค้ใหม่เปตอกโลกแถว)

ก็หายไป บนอากาศให้แสงอาทิตย์ส่องลงถึงโลก ทนก็เกิดฝนตก  
 เมื่อน้ำจมนมาช้านาน (นับปีไม่ถ้วน) น้ำฝนที่ตกตลงยังโลก ไหลตลงจาก  
 ที่สูงโดยธรรมชาติ ก็ไปซึ่งอยู่ในที่ต่ำ ทำให้ที่แอ่งกลายเป็นทะเล  
 และห้วงน้ำตวง ๆ มชนในโลก ใช้แต่เท่านั้น แรงน้ำฝนที่ตกชะหิน  
 ให้อย่อยเป็นกรวดทราย ไหลตลงไปกับน้ำฝน นานเข้าก็ไปทับถมกัน  
 จนเป็นพื้นแผ่นดินเกิดมทรอบขั้วด้วย ส่วนไฟที่ไหม้ตงไปกตางโลกนั้น  
 เพราะมีเปลือกโลกหุ้มห่ออยู่ ข้างนอก ไขไฟออกได้แต่ทางช่อง  
 ภูเขาไฟ ไม่พอจะระบายไปได้สะดวก จึงเกิดเป็นแรงไขไฟอยู่ใน  
 กตางโลก เมื่อไรไขไฟคงแรงก็เบ่งดันเปลือกโลกออกมา เป็นเหตุ  
 ให้เกิดแผ่นดินไหว อาจเปลี่ยนสันฐานเปลือกโลกไปต่าง ๆ เช่น  
 ดันแผ่นดินบางแห่งให้สูงขึ้นจนเป็นภูเขา ยกตัวอย่างดังเทือกเขา  
 หิมาลัย ซึ่งเขาตรวจโดยทางวิทยาศาสตร์ รู้ได้ว่าเดิมอยู่ในท้อง  
 ทะเล ในเมืองเราก็มที่จะพุดจันในซอน เช่นทถา “เขานินา” ใน  
 จังหวัดตรังมีเปลือกหอยคดกรงอยู่กับหินทของถา สูงกว่าพื้นดิน  
 ดัง ๒๐ วา ส่อให้เห็นชัดวเขาเบานานเดิมอยู่ในท้องทะเล แล้วตงตอย  
 ขึ้นไปจนกลตายเป็นภูเขาอยู่บนบก บางทแผ่นดินไหวททำให้หวงน้ำ  
 เปลี่ยนระดับ บางแห่งทหายทรอกตายเพศไปได้ต่าง ๆ ยังส่วน  
 ขาอากาศทมากทกระทบโลกก็เกิดเป็นฤทฤดู แต่บางยุคก็อปริตผิด  
 ผนไปได้ต่าง ๆ แต่ในอากาศลปทกถาวมาน ชัดยงห้ามในโลกไม่

กตปคอมาเรียกว Primary Division ตรงกับ “ปฐมกตป”  
 เริ่มเกิด Life คอตวงชีวิตชนในโลก ดวงชีวิตคนนทปราชญ์

ยังคนไม่พบวาเคมเกิดชนอย่างไร ไร้ใดแต่ดวงชีวิตแรกเกิดชนน  
 เป็นแต่อย่าง “ค่อม” หนึ่ง เกิดชนในนามากกว่ามากมีกรรมชาติ  
 (เกิด แก่ เจ็บ ตาย) ต้องหายใจและกินอาหารจึงอยู่ได้ มิฉะนั้น  
 ก็ตาย ทั่วดวงชีวิตคนนครนนามาได้พบและบริโภคอาหารต่าง ๆ ก  
 เกิดนิยมและพยายามหาอาหารด้วยอาการต่างคน จึงเป็นบัจจุยให้  
 ดวงชีวิตผดกนเป็น ๒ อย่าง คือ พฤษชาติอย่าง ๓ แบบดังดวงชาติ  
 อย่าง ๑

ตำนานพฤษชาติ

ตำนานพฤษชาตินั้น อธิบายว่าดวงชีวิตจำพวก ๑ นิยมข้อย  
 กับพนักไตนา ไม่ชวนชวายยายที เพราะชอบกินแต่ธาตุละเอียด  
 เป็นอาหาร นานมากก็ตายเป็นพฤษชาติ แดงเกิดพฤษพณชชยาย  
 ตามตามพนักไตนาขึ้นไปยังทคนโดยลำดับ ในชนนพฤษชาติขยง  
 หายใจได้แต่ในน้ำ ถ้าเขาชนพหน้าไม่ซ้ากชาติใจตาย (เช่นพวก  
 ดำห่วย) แต่เมื่อพฤษพณชชยายคชนไปถึงทมเวदानาชนและนางตง  
 เมื่อนางตงชอคคตองกตใจในเวदानาเมอชพหน้าเป็นเช่นนจนเคย นาน  
 เขากกตายเบพวรรณพฤษชชอนอยู่ใหน้าเพียงตอนโคนก็หายใจได้ (เช่น  
 กกเบตน) พฤษพณชชของพฤษชาติพวกนรจกหายใจนออกนามาก  
 ชนโดยลำดับ นานเขากไม่ต้องหายใจในน้ำจกตายเป็นพฤษชาติ  
 ทเกิดและอยู่แต่บนบก นานเขากกตายเบตนไมมี ตอก ผต ปัดว  
 กระจายชชยายพฤษพณชชออกไปโดย ลำดับจนตตอด โลกด้วย ประการนี้

ตำนานสัตว์ชาติ

พวกดวงชีวิตที่กลายเป็นสัตว์ชาคนั้น ผิดกับพวกพฤกษชาติ  
 ที่ชอบกินอาหารหยาบ (สัตว์ทั้งหลายจึงคงถ่ายมูล) อากาศที่  
 แล่งหาอาหารของดวงชีวิตจำพวกนกต่าง ๆ นั้น บางจำพวกไม่  
 พยายามย้ายถิ่นที่ไปทางไกล บางจำพวกก็ชอบย้ายที่เที่ยวเสาะหา  
 อาหาร นานมาจึงเกิดรูปพรรณต่างกันตามกิริยาอาการ ดังแต่  
 เป็นฟองน้ำและตัวปะการัง เป็นแมลงกะพรนแดงเป็นหอยปลิง  
 เป็นสัตว์ Invertebrate คือ สัตว์ไม่มีกระดูกสันหลังเกิดขึ้นในโลก  
 ก่อน นานมาจึงเริ่มเกิดสัตว์ที่มีกระดูกสันหลัง คือปลาเป็นชาติ ที่  
 อาจว่ายน้ำรวดเร็วและไปได้ไกล ๆ สัตว์ชาติที่เกิดขึ้นในรูปนี้ก็ยัง  
 ต้องอยู่ในน้ำ เพราะหายใจได้แต่ในน้ำเท่านั้น

ถัดต่อมาเรียกว่า Secondary Division ตรงกับ "ทุติยกตป"  
 เริ่มเกิดมีสัตว์บกขึ้นในกตปนี้ อธิบายกำเนิดของสัตว์บกนั้นหาเริ่มด้วย  
 ปลาจำพวก ๑ ชอบหาอาหารกิน ตาม ชายตลิ่ง มักขึ้นไปหากิน  
 ถึงที่ชายตลิ่งจนเคย นานเข้าอวัยวะ (ที่เราเรียกว่าปลา) ทั้งสอง  
 ข้างก็ค่อยแข็งแรง จนอาจพัวพันตัวไปได้บนดิน (เช่นปลาดุก) และ  
 รุกข์หายใจบนบกด้วย นานมาห ๒ ข้างที่เดิม กลายเป็นเท้าหน้า  
 และครีบข้างหลัง ซึ่งใช้ช่วยพยุงมากขึ้น ก็กลายเป็นเท้าออกคู่ ๑  
 เป็น ๔ ขา สำหรับพาเดินดินและว่ายน้ำ พืชพันธุ์จึงกลายเป็นสัตว์  
 ออกประเภท ๑ เรียกว่า Amphibian (คิดหาคำพท์ภาษาไทยให้ตรงกับ  
 ยังกไม่ออก) ความหมายว่าอยู่ได้ทั้งน้ำและบนบก (เช่น กบ

และจระเข้ เป็นต้น) เพราะอาจหายใจได้ทั้งบนบกและใต้น้ำ พืชพันธุ์  
 ของสัตว์ประเภท Amphibian นี้ ค่อนข้างตายเบียดจืดจางมาที่อยู่บนบก  
 สัตว์พวกสัตว์ที่ไม่มีกระดูกสันหลังก็มีมาบ้างจำพวกทเวนมชบ เช่น  
 ตะขาบ แมงป่อง และปลิง เป็นต้น สัตว์พวก ๒ จำพวกนี้เรียกว่า Reptile  
 ตรงกับสัตว์เลื้อยคืบตามอธิบายของไทย หมายถึงจำพวก งู ตะขาบ  
 แมงป่อง และจิ้งเหลน แต่อธิบายของฝรั่งรวมตลอดไปในบรรดา  
 สัตว์ที่สี่เท้า คือยกเอาเข้ามาเป็นพวกนอกกรรมนี้ แมงจิ้งจอกสัตว์ซึ่ง  
 ศัญพันธุ์ ไปแล้ว ขุดพบแต่โครงกระดูก ตัวโตใหญ่เสียยิ่งกว่าช้าง  
 กินบในจำพวก Reptile เพราะเหตุที่ออกดกเป็นไข่เหมือนกัน

กำเนิดของมัน อธิบายว่าเกิดจากสัตว์จืดจางมาที่ตนเอง ด้วย  
 มดสัตว์เลื้อยคืบบางจำพวกชอบกินลูกไม้ หรือหัดก่อกองกษยอนตรา  
 เป็นเหตุให้ชอบเข้าไปหากินบนต้นไม้เป็นปกติ การที่อยู่บนต้นไม้  
 ไม่ใคร่มีกิจต้องเดิน แต่จะต้องกระโดดโดดโผนไปตามกิ่งไม้อยู่เสมอ  
 นานเข้ากระดูกก็มาและขาหน้าก็ตายเป็นโครงบัก แดงมชบ  
 ทางออกจนจับไม่ได้ จึงตายเป็นงูไปโดยประการฉะนี้

ถัดต่อมาเรียกว่า Tertiary Division ตรงกับ "ตติยกัลป์"  
 เกิดสัตว์ชั้นนอกประเภท ๑ เรียกว่า Mammal ตรงกับว่า "กินนม"  
 สัตว์ประเภทนี้ผลกับสัตว์เลื้อยคืบ ทเกิดพืชพันธุ์ด้วยไข้อยู่ในครรภ์  
 ของมารดาจนเป็นตัวแล้วจึงคลอด เมื่อดคลอดแล้วกินนมต่อมา สัตว์  
 ประเภทนี้เป็นจุฑาที่อยู่มชบเป็นพัน แต่เป็นปลาที่บาง เช่น ปลาฉลาม  
 ปลาฉลาม และปลาโตมา ก็ออกดกเป็นพวกเหมือนกัน ประหัดดาที่อยู่

มปลดาเล็ก ๆ จำพวกหนึ่งซึ่งคนชอบเลี้ยงกันที่เมืองบงน ออกดอก  
 เบนตอปลดาที่เดียวครอกละตัง ๒๐ ตอ ไม่เห็นกินนมแม่ พวก  
 นี้ปราษฎูเขาจะกำหนดเข้าพวกไหนหาทราบไม่ มนุษย์กินอยู่ใน  
 จำพวก Mammal นี้

ถัดต่อมาเรียกว่า Quaternary ตรงกับ "จุดกึ่งปี" ซึ่ง  
 คือกบสมัยประวัติศาสตร์ นับเป็นกึ่งปลัดท้ายของภุมภาด เรือง  
 ในกึ่งปีนั้นด้วยการเปลี่ยนแปรพษพษุของสัตว์ต่าง ๆ และประวัติ  
 ของมนุษย์

การหาความรู้เรื่องก่อนประวัติศาสตร์สำหรับทตมาน คุคตาย  
 กับไปเที่ยวตามหาสัตว์เขาพระพุทบาท ด้วยถานนมของทางแยก  
 ไปได้หลายทางมาก ยังไม่มีใครไปจนถึงกันถาทกทาง ความรู้ต่าง ๆ  
 อันเนื่องด้วยคดีก่อนประวัติศาสตร์กเป็นทานองเดียวกัน มีล่าชาชน  
 ำให้คนไปถึงวิชาอื่นอีกหลายอย่าง หม่อมฉันต้องชิมเข้าไป แต่  
 ะอย่างกเห็นดกขงยากที่จะไปให้ถึงที่สุดได้ จึงขอทตถวายเพียงเท่า  
 ทรู เปรียบเหมือนพรรณาของทางที่ใดเห็นในถานหาสัตว์กเท่านั้น

ว่าถึงความรู้วิชาก่อนประวัติศาสตร์ Prehistory อาศัยยตรวจ  
 ของทจคนอยู่เป็นลำดับ คือโครงกระดูกมนุษย์ขนดกตามรรพ  
 อย่าง ๑ กับเครื่องมอของมนุษย์ขนนนอย่าง ๑ เขาของเห็ดาน  
 มาพิจารณาประกอบกับภุมิธาตุ และโครงกระดูกสัตว์คูนยพษุ ท ขดพบ  
 หาหลักฐานเรื่องประวัติของมนุษย์ชาติว่า (๑) มีกำเนิดมาแต่

เมื่อใด (๒) สืบพันธุ์ มาอย่างไร และ (๓) เจริญปฏญามา  
อย่างไร อันนบนใจความ

ชื่อความมนุษย์ชาติจะมีกำเนิดมาแต่เมื่อใดนั้น ตามภูมิศาสตร์ซึ่ง  
กำหนดเขตแดนส่วนอดีตของโลกเป็น ๕ กัลป์ ดังที่อธิบายแคว้น  
พวกนักปราชญ์เขาตั้งเนื้อเหนืงว่า จำพวกสัตว์กินนมเกิดขึ้นก่อนใน  
คตียกัลป์ มนุษย์กินบออยู่ในจำพวกกินนม มนุษย์จึงยังไม่  
มี ๓ กัลป์ก่อนนั้นไป คตียกัลป์นั้นในตำราเขาแบ่งเป็น ๔ ยุค เรียกว่า  
ชื่อต่างกันเป็นคำภาษากรีก

ยุคที่ ๑ (ต่อคตียกัลป์) เรียกว่า อีโอซีน Eocene (ความ  
หมายเพียงว่า อรุณรุ่งรุ่งใหม่ Dawn Recent) กำหนดของ  
ยุคนี้ว่า ๑๒,๐๐๐,๐๐๐ ปี

ยุคที่ ๒ เรียกว่า โอไลโกซีน Oligocene (แปลว่า รุ่งใหม่  
ต่อมาอดเด็กลง A little more recent) กำหนดเขต  
๑๒,๐๐๐,๐๐๐ ปี

ยุคที่ ๓ เรียกว่า มิโอซีน Miocene (แปลว่า กึ่งรุ่งใหม่  
Half-Recent) กำหนดเขต ๙๐๐,๐๐๐ ปี

ยุคที่ ๔ (เป็นยุคสุดท้ายของคตียกัลป์) เรียกว่า ปติโอซีน  
Pliocene (แปลว่า รุ่งใหม่ยิ่งขึ้น More Recent) กำหนดเขต  
๕๐๐,๐๐๐ ปี (ก่อนไปเข้ายุคกัลป์) จุดกัลป์แบ่งเป็น ๓ ยุค

ยุคที่ ๑ เรียกว่า เปตอซโตซีน Pleistocene (แปลว่า ใหม่  
ที่สุด Most Recent) กำหนดเขต ๕๐๐,๐๐๐ ปี

ยุคที่ ๒ เรียกว่า รีเซนต์ Recent (แปลว่า เมื่อเร็ว ๆ นี้)  
นับเวลาเป็นยุคที่ ๒ มาจนถึงอภิปรัชชาศาสตร์ ก็แต่เวลาต่ออภิปรัชชาศาสตร์  
นั้นต่างชาติย่อมต่างกัน จึงกำหนดเวลายุคนี้เหมือนกันไม่ได้

โครงกระดูกมนุษย์เก่าที่สุด ได้พบในภูมิภาคอาเจจะถึงในยุค  
ปาลีโอซีน แต่พบมากน้อยในยุค เปตอส์โคซีน ถึงกระนั้น  
ถือเป็นหลักไคความมนุษย์ชาติมาแต่ดึกกราว ๑,๐๐๐,๐๐๐ ปี

ข้อถกเถียงคนพหุพันธุ ของมนุษย์นั้น นักปราชญ์ทางปวงยอม  
รับความเห็น Theory ของศาสตร์จารย์ ชาลส์ ดาร์วิน ว่าด้วย  
มูลของพันธุ์สัตว์ต่าง ๆ Origin of Species ซึ่งโฆษณาเมื่อ  
พ.ศ. ๒๔๐๑ ว่า สัตว์ทั้งหลายย่อมสืบพหุพันธุ มาเป็นกระบวนการ

Evolution คือว่าอาจจะคงรูปอย่างเดิมหรือแปรรูปไปเป็นอย่างอื่น  
เพราะถิ่นที่อยู่และการหาเลี้ยงชีพเป็นปัจจัยได้ทั้ง ๒ ส่วน

ศาสตร์จารย์คาเดเนเฟ็ด ชแจงอรรถาธิบาย ว่าอุปมาเหมือนลูก ๒ คน  
ที่เกิดรวมบิดามารดาหนึ่ง คนใหญ่เมื่อป็นสัตว์ชอบอยู่กับบิดามารดา  
แต่ลูกคนเล็กเมื่อป็นสัตว์ชกชนชอบบ้นบวยมาแต่เด็ก

๒ คนนั้นเป็นผู้ใหญ่ขึ้น ความประพฤติในอาชีพก็ต่างกันไปตาม  
อุปนิสัย คนใหญ่ชอบหากินตามอย่างบิดามารดา เช่นทำไร่นา  
ส่วนคนเล็กอาศัยทำนาญการบ้นบ้ายก็ประกอบอาชีพตามถนัด เช่น  
ไปเป็นพรานอยู่ในป่า อาชีพเลยเป็นปัจจัยให้กำลังและร่างกายของ  
คนทั้ง ๒ นั้นเริ่มผิดกัน ครั้นคนทั้ง ๒ มี ลูกเตาต่อมา ลูกของพ  
กคงเป็นชาวป่า ลูกของหญิงก็เลยเป็นชาวป่า / แวดล้อมตระกูล

แยกกันต่อ ๆ ไป แล้วว่าประหลาดคืออย่าง ๑ ทศการดับพันธุ เช่นกตาวงมา  
ไม้มที่จะหวนกดับถอยหลัง เปรียบดังลูกของน้องชายซึ่งกตาดายเบน  
ชาวบ้าน ทจะกลับคนไปเป็นชาวบ้านเหมือนอย่างป้าหามไม่ ม  
แต่แยกเตยไปในทางอย่างอื่น

เพราะกระบวนการแปรพันธุ Evolution ของสัตว์เป็นดังความจาง  
มืดคจาวพวก Order ต่าง ๆ ยกตัวอย่างดังเช่น ราชสัตว์ เดือ  
และแมลง นับว่าเป็นจาวพวกตั้งหัดยกกันคนใด ตั้งแต่ Monkey  
ทมหาง ถึงใหญ่ Ape ที่ไม้มหาง และมนุษย์ เหล่านกเป็นจาวพวก  
คน Anthropoid ด้วยกันคนน แต่ก่อนเขาใจกันว่าจะแปรพันธุ  
ต่อกันมา เช่นสัตว์ & เทาแปรกตาดายเบนดังเด็ก ดังเด็กกตาดายเบน  
ถึงใหญ่ ถึงใหญ่กตาดายเบนมนุษย์ แต่พวกศึกษาวิชาก่อนประวัติศาสตร์  
ตรวจสอบได้หลักฐาน ว่าดังเด็กใหญ่และมนุษย์เกิดแต่พหุเดิม  
อันเดียวกันจริง แต่แยกเป็นสายต่างกันมาช้านาน หาได้ดับพันธุ  
ต่อกันมาดังเขาใจแต่ก่อนไม่ แต่สายดับพันธุ มาคูนยเสียบาง ดับ  
พันธุ มาได้จนถึงปัจจุบัน

เหตุใดสัตว์บางจาวพวกจึงสูญพันธุ ขอนตามอธิบายของ  
ศาสตราจารย์ชาตส์ คาร์ วอน กตาวงมา คอส์คัว ทเหมาะแก่โลกวิสัย  
จึงจะรอดอยู่ได้ Survival of the Fittest หรือถ้าว่าตามกระบวนการ  
ภาษาไทย ก็จะต้องว่าสัตว์พันธุ ใดสามารถเดียงตัวได้ สัตว์พันธุ  
นั้นจึงรอดอยู่ ขอนศาสตราจารย์คาเตนเฟลด์ ให้อรรถาธิบายว่า  
ตนเหตุอยู่ทอาหารนเอง คอส์คัวพันธุ ใดไม่มอาหารบริโภค สัตว์

พืช นกปากนอตตายสูญพันธุ์ไป ยกอุทาหรณ์อันปรากฏเมื่อไม่ช้า  
 มากนัก พวกชุดคันโบราณวัตถุไปพบโครงกระดูกสัตว์โบราณ (พวก  
 ที่โตกว่าช้าง) จมดินอยู่ที่โขดงที่ในทะเลทรายโคบี เห็นอประเทศ  
 จีน ก็ขรรคมดัดตัวจากพวกนยอหมักินหญ้าเป็นอาหาร และปกติอาศัย  
 อยู่ตามชายฝั่งหรือทะเลสาบ สู้ให้เห็นว่าเมื่อสัตว์ โขดงนมมรดกอยู่  
 ที่ทะเลทรายตรงนั้นคงเป็นห้วงน้ำใหญ่ แต่เมื่อเกิดชนด้วยกาลัง  
 โดกรชาติ เช่นแผ่นดินไหวแผ่นดิน บันดาดให้ห้วงน้ำนั้นแห้งหายไป  
 พวกสัตว์เล็กเช่นนกหรือกวาง ตัดเบาอาจทนงั้นไปได้ โดยเร็ว แต่  
 สัตว์พวกนั้นตัวใหญ่โตไปยาก ก็กินแต่หญ้าที่เห็ดอยู่ในถนนั้นจน  
 หญ้าแห้งหมดก็เลยอดตายในคราวเดียวกันทั้งโขดง ยิงมดตัวอย่าง  
 อก เช่น ช้างและเสือดอเป็นสัตว์ชอบอยู่ในที่อากาศร้อน ที่ในยุโรป  
 ชุดพบโครงกระดูกช้างและโครงกระดูกเสือดอมาก สู้ให้เห็นว่าสมัย  
 เมื่อสัตว์เหล่านั้นอยู่ในยุโรปคงไม่หนาวนัก ครนมาถงสมัยน้ำแข็งท่วม  
 Glacier Period ในยุคเบดดิส์โตซัน ช้างและเสือดอบางโขดงพากัน  
 หนีมาหาอากาศร้อนทางอาเซีย หรืออยู่ในอาเซียมาแต่เดิมแล้ว ก็  
 สืบพันธุ์ มาได้จนทุกวันนี้ แต่บางโขดงไม่หนีมาจากยุโรป ก็  
 พรรณพฤษและสัตว์ อ่อนนเคยเป็นอาหารอยู่อย่างเดิม จนของเหต  
 นนหมดไป ช้างและเสือดออดตาย แต่ประหตาคมช้างจำพวก ๑ ยัง  
 อยู่ได้โดยพยายามเปลี่ยนอาหาร ไปกินพวกพืช ตะไคร่น้ำ (Moss)  
 ที่ชนด้วยอากาศหนาว นานเข้าช้างพวกนั้นก็เป็น Mammoth  
 เกิดขนออกงามปกคลุมตัวจนหนาวได้ แต่ต่อมากันยพันธุ์ ด้วยเหตุ

อย่างอื่น ถ้ายกตัวอย่างใกล้ ๆ กับปัจจุบันที่จะเห็นได้ง่าย เช่นที่ใน  
 เกาะชวาแต่เดิมกัมพูชาทางข้างและเสือ ครนจำนวนมนุษย์มากขึ้น  
 ชิงเอาถิ่นที่ซึ่งสัตว์เหตวนั้น เคยหา กินทำไร่นา บ้านช่อง และค อย จับได้  
 ทำอันตราย จนสัตว์เหตวนั้นไม่มที่จะหาอาหารได้พอเลี้ยงชีพ ตง  
 ทัดขวางและเสือท ในเกาะชวากเคยค้นยพันธ์ ชุดพบแต่โครงกระดูก  
 จมอยู่ในแผ่นดินโดยประการฉะนี้ สัตว์ที่ปวงจึงดับพันธุ์ อยุ่ได้แต่  
 ด้วยสามารถเลี้ยงดองเป็นประมาณ

ภาคปฐมัญญานมนุษย์ ในตำราวิชากายวิภาควิทยา Anatomy

ความัญญาอยู่ที่มณฑลของ Brain อธิบายว่ามณฑลของที่อยู่ในกระโหลก  
 ศรัษะแบ่งเป็นหลายภาค และสำหรับกระทำการต่างกันเป็น ๒ อย่าง  
 คือ จำ อย่าง ๑ คิด อย่าง ๓ คำสั่งตราจารย์คาเดมเฟลตบออกอรรถา  
 อธิบายว่า เหมือนอย่างวานยันทาแต่เห็นรูปคนถอบนยคน ๓  
 นยันทาเองไม่รู้ว่าเป็นอะไร เป็นแต่ฉายรูปตั้งเข้าไปยังมณฑลของตน  
 ทอຍขางทายทอย มณฑลของสัตว์นั้น ถ้าไม่เคยเห็นคนถอบนมา  
 แต่ถอบนก็ไม่ว่าอะไร คือเคยเห็นจึงจำได้ถอบนเป็นคนถอบน ก  
 บออกต่อไปโดยทางเส้นประสาทถึงมณฑลของสัตว์ความคิด ทอຍตรง  
 หนักผากถอบน ทนหุ่ไดยนเลี้ยงดองบงกตั้งเลี้ยงนเขาไปยง  
 มณฑลของ สัตว์ซึ่งอยู่ต่อหเขาไปทง ๒ ข้าง มณฑลของสัตว์นั้นเคย  
 ไดยนจำได้ความเลี้ยง บง เช่นน เป็นเลี้ยงบน ในขณะนั้นเองไดยน  
 เลี้ยง “ชุด” จำได้ความเลี้ยงถอบนแต่นผ่านอากาศ กับออกไปยง  
 มณฑลของ ทอຍตรงรวมหนักผาก ซึ่ง (เป็นอชบค) จำหบคค

มรดกของส่วนหนึ่งของมนุษย์บน พิจารณาเห็นว่าถ้าคนจะเป็นอนัตตราช  
 ชาติของหัตถ์เอง จึงส่งสายเส้นประสาทให้บอกคนให้พาตัวไปแอบแฝง  
 ให้พ้นทางบน ดึงน กรปพรวรรณตงกับมนุษย์เมตมะมายคตยคตงกน  
 มากกต แต่ผิดกันเบนขอตำคญอย่าง ๑ ทหนาผากตงยอมตาด  
 แต่หนาผากมนุษย์ตง ขอตงใหเห็นวตงไมตาดเหมือนมนุษย์  
 เพราะห้องมรดกของตำหรับคตเตก มรดกของส่วนหนึ่งของมนุษย์  
 ตง จึง ไมมี บัญญา มาก เหมือน มนุษย์ แมเห็นได้จำ ได้ก็ไม่ ต่ามารถ  
 จะคิดได้เท่าไรน้ก

เมื่อ พ.ศ. ๒๔๐๖ เริ่มพบหิวกระโหิดกมีลักษณะอยู่ในระหว่าง  
 มนุษย์กับตง และต่อมาพบหิวกระโหิดกเช่นนอกหลายหิว เกิด  
 ปัญหาขอคนวาเบนมนุษย์หรือเบนตง ครนชคพบหิวกระโหิดกและ  
 โครงกระดูกเช่นนอกเมอภายตง มีเครื่องมอททาดด้วยหินอยุ่ด้วย  
 กรวาเบนมนุษย์ ก็เกิดปัญหาว่ามนุษย์คตยตง Apeman นน (นำ  
 เรียกในภาษาไทยแต่ว่า "คน" เพราะไม่นบเบนมนุษย์ทงอุปถัมบท  
 ได้) จะตบพพพญมาอย่างไร จึงเอาหิวกระโหิดกคนคตยตงกับ  
 หิวกระโหิดกมนุษย์และหิวกระโหิดกตงใหญ่ (คือ คตติตา และซิม  
 เบนต) เขาเปรียบกัน เห็นได้ว่าหิวกระโหิดกคนคตยตงนนเหมือน  
 มนุษย์หัดทุกอย่าง เจนแต่

- (๑) เต็กกว่ามนุษย์
- (๒) หนาผากตาดกว่ามนุษย์ แต่ซ้นกว่าตง
- (๓) กระดูกตงคองบขอออกมามากกว่ามนุษย์ แต่ไม่เท่าตง

(๔) กระดกหงควเบนแห่งเดียวตลอดเหมือนกบดง ไม่  
หัดต่อเหมือนมนุษย์

(๕) กระดกศีรษะ ตรงใต้ขอบนัยน์ตาดู ออกมาเหมือนกบดง  
ไม่เข้าไปเหมือนมนุษย์

(๖) ปลายตุกกางไม่ยื่นเหมือนมนุษย์ กัดมหัดเข้าไปคล้าย  
กบดง

(๗) กระดกขาตะไกรยางกว่ามนุษย์ แต่ไม่เท่าถึง  
และยังมดลักษณะทอนเช่นแขนและขาเป็นคน ก้อยู่ในระหว่าง  
คนกบดงท่านองเดียวกน

อธิบายในวิชามนุษย์วิทยา Anthropology ว่ารูปพรรณของ  
มนุษย์ย่อมผิดกน เช่น ชาวบาง คำบาง หน้าตาเป็นอย่างนบาง  
อย่างนบาง แต่ผิดกนเพียงภายนอก ส่วนโครงกระดูกมนุษย์ทงม  
พันธ์ อยู่ใบบางกนผิดกนแต่เป็น ๔ พันธ์ Species กำหนดในตำรา  
เรียกว่า ออสเตรเดียน พันธ์ ๑ นิโครพันธ์ ๑ มงโคเดียน พันธ์ ๑  
และยุโรปพันธ์ ๑ ลักษณะมนุษย์เช่นกตาดูมา เช่นหน้าผากดง  
และตุกกางยื่นเบนคนเหมือนกนทุกพันธ์ มแปรดอยู่แต่พวกคนป่า  
ชาวออสเตรเดียน (ซึ่งโถดจะค้นยพันธ์ อยู่แล้ว) กระดกโครงคกยื่น  
ออกมาเช่นคนคตาดงถึงถึงเล็กน้อย แต่โครงกระดูกทอนกเหมือน  
มนุษย์ และพันธ์ ยงอยู่ได้แนววาเบนมนุษย์ ถึงกระนั้นกทงนให้หน้าคค  
ว่า หรือตงใหญ่จะแปรพันธ์ มาเป็นคนคตาดง และคนคตาดงจะ  
แปรพันธ์ มาเบนมนุษย์ แต่มหัดฐานปรากฏอยู่ ด้วยชดพบโครง

กระดูกมนุษย์ที่พบที่ดัมมาจนปัจจุบัน ในภูมิภาคสมัยเดียวกับกับ  
 โครงกระดูกคนคล้ายลิงหลายแห่ง แสดงให้เห็นว่ามนุษย์กับคน  
 คล้ายลิงอยู่ในสมัยเดียวกันถึง ๒ พันปี ใช้แต่เท่านั้นโครงกระดูก  
 คนคล้ายลิงที่ขุดพบที่ต่าง ๆ ในยุโรป ในอาฟริกา ในชวา และ  
 ในเมืองจีน ยังมีลักษณะผิดกัน จนเกิดสงสัยในพวกนักปราชญ์ว่า  
 กระดูกคนคล้ายลิงที่พบณประเทศต่าง ๆ นั้น จะเป็นแต่เพียง Genus  
 เดียวกัน แต่ต่างพันธุ์ Species กันเหมือนอย่างมนุษย์ในปัจจุบัน  
 ซ่อนอยู่ในระหว่างพิจารณาหาหลักฐานให้แน่นอนต่อไป ในชั้น  
 ตามตำราวิชาอณูประวัติศาสตร์ กำหนดมนุษย์ขึ้นก่อนเก่าแต่เป็น  
 ๒ พันธุ์ เรียกมนุษย์ที่ยังมีฟันอยู่ว่า คนมนุษย์ Homo Sapien  
 และเรียกคนคล้ายลิงที่ลักษณะวา คนเนเดอร์ธัล Homo Neander-  
 thal (ตามชื่อตำบลเนเดอร์ที่ขุดพบโครงกระดูกแรกของคนคล้ายลิง)  
 เหตุใดพวกคนคล้ายลิงจึงสูญพันธุ์ไปหมด ยังจะต้องค้นต่อไป ใน  
 ตำราต่างแต่จากการผันแปรรูปพรรณนั้นช้านาน

ในตำราสัตวศาสตร์ Zoology กำหนดว่าสัตว์ชนิดต่างกันด้วย  
 อาหารเป็น ๓ จำพวก จำพวก ๑ กินเนื้อเป็นอาหารเรียกว่า Carnivora  
 เช่นราชสีห์และเสือดอ เป็นต้น จำพวก ๒ กินพืชทุกชนิดเป็นอาหารเรียกว่า  
 Herbivora เช่นช้างม้าวัวควาย เป็นต้น จำพวก ๓ กินทั้งเนื้อและ  
 พืชทุกชนิดเป็นอาหารเรียกว่า Omnivora คนอยู่ในจำพวกนี้ ทั้ง  
 อยู่ในจำพวกสัตว์กินนม Mammalia ด้วย เพราะเหตุฉะนั้น (รวม  
 ทั้งพวกคล้ายลิงและพวกมนุษย์) เมื่อแรกมันคงอยู่ด้วยกันแต่เป็น

ถูกเมฆของคน โดยปกติหน้าแดง ก็อยู่ในที่แจ้งหรือในร่มท่มพุ่มไม้  
 ถาหน้าฝนหรือเกรงภัยอันตราย ก็เข้าอาศัยอยู่ในถ้ำหรือเพิงผา การ  
 อาชีพ ผู้ชายเที่ยวล่าสัตว์ ผู้หญิงเที่ยวขุดหาพืชผักอาหารมาดื่กกิน  
 ดิบ ๆ ด้วยยังไม่รู้จักบุงจี้ ตอกเปิดขอยแปล่า และมีชนปกคลุมทั่ว  
 ทั่วกายคล้ายกบตึง มดเห็ดทุกคน (หรือจะเพาะแต่พวกมนุษย์) จะใช้  
 เครื่องนุ่งห่มขน สัตว์ขนานกันว่าจะเกิดชนเมื่อดมยนาแข็ง Glacier  
 Period เพราะหนาวจัดทนไม่ได้ พวกที่ไม่สามารถทนถึงจนเขา  
 หนั่งสัตว์เขาคดกตายกันหนาวจนกอน แลดูเคยเห็นว้าดบายค้และ  
 เป็นประโยชน์อย่างอันคด้วย จึงใช้หนั่งสัตว์นุ่งห่มต่อมา (ถึงกระนั้น  
 มนุษย์บางจำพวกก็อยู่ในแดนร้อน ไม่เห็นประโยชน์ที่จะทำตาม หรือ  
 เป็นแดนงชดเศยพอกินอายุก็ยงมมาจากจนทุกจน) แต่คนผดกบสัตว์  
 เคยรจนานเป็นขอสำคัญท่มบุญญามาก สามารถคิดทาเครื่องมือ  
 Implement ใช้นช่วยตัวได้คงแต่เดมมา เครื่องมือของคนโบราณ  
 ชนก่อนประวัติศาสตร์ที่ยงปรากฏอยู่ มีทาด้วยหินหรือด้วยทอง  
 ส้มฤทธิ์หรือด้วยเหล็ก นักปราชญ์พิจารณาเห็นว่าเครื่องมือเหล่านี้  
 เกิดชนต่างสมัยกัน ในตำราก่อนวิชาประวัติศาสตร์ จึงเขาเครื่องมือ  
 ดงเบเนถนทกาดในเรืองประวัติ ของ คนโบราณ ชนก่อนประวัติศาสตร์  
 เรียกกาตชนแรกว่า “อายหิน Stone Age” กาตชนกตางเรียกว่า  
 “อายทองส้มฤทธิ์ Bronze Age” และกาตชนหลังเรียกว่า  
 “อายเหล็ก Iron Age”

ภาดทเรียกว่า หินเก่า Stone Age เก่าก่อนเดิรกว่าเพอน  
 ต้องแบ่งต่อไปเป็น ๓ ตอนชนคนเรียกว่า ประเดโอดีค Palaeolithic  
 ตรงกับว่า หินเก่าตอน ๑ ชนถัดมาเรียกว่า เมโอดีค Mesolithic  
 ตรงกับว่า หินกลางตอน ๑ ชนถัดมาเรียกว่า เนโอดีค Neolithic  
 ตรงกับว่า หินใหม่ตอน ๑ เรืองประวัติของคนโบราณใน ๓ ตอนน  
 ฝึกกันอย่างไร อธิบายหลักฐานที่พบดังต่อไปนี้

ในอายุหินเก่า Palaeolithic นั้น มีเครื่องมือหินที่ไคพบ ณ ที่  
 ต่าง ๆ ทำเป็นแต่ของ ๒ อย่าง คือ Axe แปลตามศัพท์ว่าขวาน  
 แคร่ขวานหินเก่า ปลายแหลมคมทั้ง ๒ ข้าง แดงถึงที่สำหรับ  
 มอจับ คอถึงอายุหินใหม่จึงไคทำเป็นคมขวานที่เรารเรียกกันว่า ขวาน  
 พา มีขวานหินเช่นพรรณนามาอย่างหนึ่ง กับเครื่องขุด Scrapers  
 ทำให้หินคมตลอดหน้าสำหรับขุดอย่างหนึ่ง เครื่องมออย่างอนท  
 ทำด้วยหินเช่นเครื่องค้ำตราขุดสำหรับใช้ตัดศอกัด หรือใช้บองกนคว  
 กัด หามไม้ ขอนส้อให้เหินว่าเครื่องมือนอกจาก ๒ อย่างนั้นคงใช้  
 ทำด้วยไม้ เช่นเครื่องมือสำหรับบองกนคว กัดใช้พดองตะบอง  
 ดั้น เครื่องมอดัดศอกัดใช้แหदनหดาว หากเครื่องมือไม้ของคน  
 โบราณเงอจมอยู่ในดินผุ่ยเลยสูญไปหมด คนภายหลังจึงพบแต่  
 เครื่องมอททำด้วยหิน เพราะเหตุไคจึงทำเครื่องมือด้วยหินแต่ ๒ อย่าง  
 ขอนอธิบายว่า ขวานหินนั้นสำหรับตัดเถาไม้กับแกะเนื้อสัตว์เครื่อง  
 ขุดนั้นสำหรับขุดเนื้อเถมณฑกิดหนึ่งสัตว์ ทำให้หนึ่งบางใช้เป็น  
 เครื่องงัดไม้ไค การแหदनจะใช้เครื่องมือไม้ไค จึงเพียรทำ



เครื่องมอด้วยหิน เครื่องมอหินครึ่งชายหินเก่าผสมชกาทาดจนขรุขระ  
 เบนแคเอากอนหินมาสะกดให้กระเทาะเหลดออยู่เพียงเท่าต้องการ แต่  
 เมื่อผู้ศึกษาชกาก่อนประวัตต์ศาสตร์พิจารณาตักเกิดพิศวง ด้วยเห็นว่า  
 คนโบราณชนนหมแต่ไม่คอนกอนหินเป็นเครื่องมอสำหรับทำ  
 อย่างไรจึงดำมารด สะกดให้เครื่องมอหิน เบน รูปร่างอย่างแบบเดียวกัน  
 และเพราะเหตุไรจึงทำเหมือน ๆ กันแทบทุกจำพวก แม้อยู่ห่าง  
 ต่างถิ่นกันไกล ๆ ก็เกิดความคิดว่าคงเป็นเพราะเคยทำสับคอกันมา  
 หตายนชวบรุษ จนชำนาญาญรู้จักประเภทหินและรู้จักวิธีที่จะสะกด  
 แม่ ด้วยไม้ คอน กอน หิน ทำให้ เป็นรูปต่าง ๆ ได้ตามใจ ชอทพบ  
 เครื่องมอหินอย่างเดียวกันในทต่าง ๆ ห่างไกล แม้จน ถึงต่าง ประเทศ  
 กันนั้น ดันนัยฐานว่าคงเป็นเพราะมีการคมนาคมถึงกับได้รได้เห็น  
 แบบอย่าง ก็ทำกันตอ ๆ ไป เมื่อทำกันจนหตายนแห่งเช่นน คนม  
 ความคิดในจำพวกหรือประเภทต่าง ๆ ก็เปิดยนวนวิธีสะกด หรือเปิดยนวนร  
 และคิดเครื่องมออย่างอนเพมจนตอไป แบบและผสมชกาทาเครื่องมอ  
 จึงผดกนมาตามกาละและถิ่นฐาน อนนเป็นเหตุให้กปราชญ์ในวิชา  
 กอนประวัตต์ศาสตร์บัญญัติ เรียกผสมชกาทาเครื่องมอหินเบนชอต่าง ๆ  
 (อย่างเดียวกันที่เราเรียกดาบรดาอย่างหนึ่งว่า “แบบครวดเชิงหวาย”  
 ณะน) คงชอไว้ในตำราหตายนอย่าง เมื่อตรวจพบเครื่องมอหินของ  
 คนโบราณทไหนพิศจนว่าเป็นผสม Culture แบบไหน แดวเทียบกบ  
 ภูมิภาคตรงทพบก็รู้ว่าคนอยุทตรงนตงแต่เมื่อไร แต่เครื่องมอแบบ

ชายหินเก่าไม่แตกต่างเท่าที่เห็นยังขรุขระ ด้วยใช้แต่กระบวนดัดหิน  
ทงน

ชายหินกลาง Mesolithic Age นวนากาตะไม่ขานัก ทบญญศ  
เบนอายุหนึ่งต่างหาก เพราะมีเครื่องมือหินที่ฝังอยู่ในระหว่างแบบ

ชายหินเก่า Palaeolithic กับชายหินใหม่ Neolithic เห็นได้ว่า  
ทำในสมัยเมื่อกาลังจะเปลี่ยนแบบเครื่องมือ ในชายหินกลางนี้ (เคย

ของกับเมืองไทย คงจะปรากฏต่อไปข้างหน้า) บางทีจะเป็นเวลาอายุ  
ที่เกิดเหตุสำคัญอย่างขงแก่นมนุษย์ คือที่เริ่มสามารถจะเอาไม้ดัด

ให้เกิดไฟขึ้นได้ คำศตราจารย์คาเตนเฟลด์ บอกว่าขอที่มนุษย์สามารถ  
ทำให้เกิดไฟขึ้นได้แต่เมื่อใดนั้น หดหลักฐานที่โคพบเป็นอย่างเก่าที่สุด

คือซากเตาไฟ พบในแดนประเทศจีนอยู่ในภมิมชาติราวสัก ๓๐,๐๐๐ ปี  
แต่มนุษย์จะรู้จักไฟมาก่อนนานนนานแฉกก็เป็นได้ การที่รู้จักทำไฟ

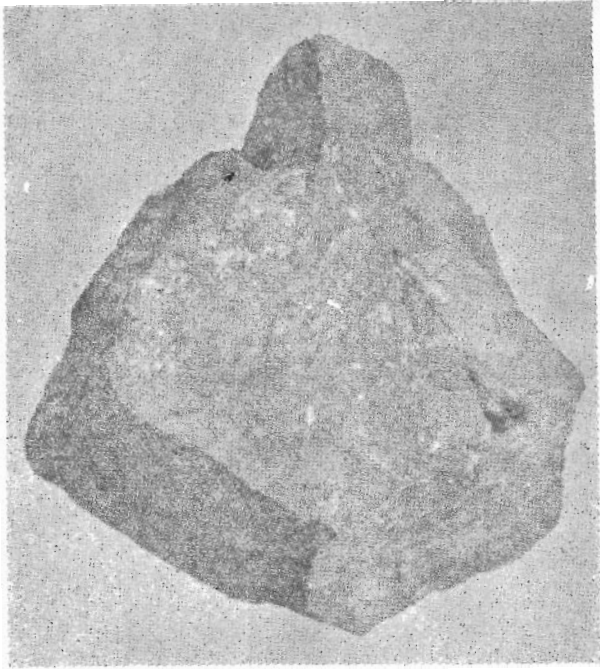
ให้เกิดได้นั้น เป็นเหตุให้ฐานะของมนุษย์เปลี่ยนแปลงหลายอย่าง  
เป็นอันแต่อาจกันหนาวและบ่งกนอนตรายจากสัตว์เดรัจฉาน หรือ

แมตธ งดำสัตว์ใดด้วยกองไฟ ได้ความสดและปลอดภัยอนตราย  
ไม่ต้องคอยหลบแดดบังแดดหินอยู่เป็นนิจเหมือนแต่ก่อน ก็เป็นปัจจัย

ให้มนุษย์เริ่มตั้งถิ่นฐานอยู่เป็นหมู่หมวดกันคั่นนมา  
ในชายหิน Neolithic Age เริ่มแต่เวลาเมื่อมนุษย์ชอบ อยู่

เป็นหมวดหมู่กัน และการแสวงหาอาหารไม่ลำบากเหมือนแต่ก่อน  
แล้ว หรือถาจากอย่างหนึ่ง คือในเวลาเมื่อมีเวลาว่างมากจนกคิด

ทำเครื่องมือหินให้ประณีตมากขึ้นด้วยส้นขดไทรเบาเรียบ บางทีถง



ชวานกำปั่น  
สมัยหินกลาง พบในถ้ำกระดำ แขวงจังหวัดลพบุรี

ชกเงา เครื่องมือของคนโบราณบรรดาคาทวารูป และฝืนรามเรียบร้อย  
 (เช่นเรียกกันว่า ขวานฟ้า ที่ขุดพบในประเทศไทยมออยู่ในพิพิธภัณฑ  
 สถานบดิน) เป็นของทำขึ้นในอายุหินใหม่ทงนน นอกจากนั้น เมื่อ  
 มนุษย์อยู่รวมรวมกันดังกตาวมา ก็เกิดความคิดช่วยกันหาเตงซัพ  
 ให้สดกยงชน เช่นเอาพรรณพฤกษาหารทเคยคองเทยวเดาะหา  
 มาปลูกทำเป็น ไร่ก่งเก็บกิน ได้งายและจับสัตว์พนช ที่ไมครายมาเตง  
 แดงประดั่มพนช ไวกิน หรือ ไซ เป็น พาหนะ ตลอดจนรู้จักปลูกทบ  
 กระทอมทอยอาศัย เจริญอารยธรรมยงชนเบเนดาคิมมา

อายุทองดั่มฤทธิ Bronze Age เรมราวดั๊ก ๖,๐๐๐ ปี  
 มาน คำดัศตราจารย์คาเตนเฟล็ดบอกวา พวกมนุษย์ทอยกตางฮาเซย  
 เรมเอาธาตุทองแดงกับธาตุคูปมาตองหุดอม ประดั่มกันเป็น ทองดั่ม—  
 ฤทธิ หุดอทำเบเนเครื่องมือเดะภาชนะตางๆ ชนก่อน ความรุดอนน  
 แพร่หุดายคองไปดัังมนุษย์พวกก่อนโดยดัาคับ อธิบายวา “แพร่หุดาย”  
 โดยดัาคับ” น เบเนเวदानบคด้วยหุดายพนบ แมจันทกถนยงไม  
 แพร่หุดายไปดัังมนุษย์บางจำพวก กิม แต่เมอ รุดู วัช ทา ทอง ดั่ม ฤทธิ  
 ไปดัังพวกไหน พวกชนนเกเบเตยนเครื่องมือหิน เบเน เครื่องมือทอง  
 ดั่มฤทธิ เพราะทำงายกวาดัะกคหิน ชอนมหุดกฐานประหุดาคอยท  
 เครื่องมือดั่มฤทธิชนโบราณทชุดพบ มักทำเตยนตามรูปเครื่องมือหิน  
 ชนอายุหินใหม่ เมฆวานและพราวท ไซกนจนบัจจนนเคารูปกมาแต่  
 เครื่องมือหิน

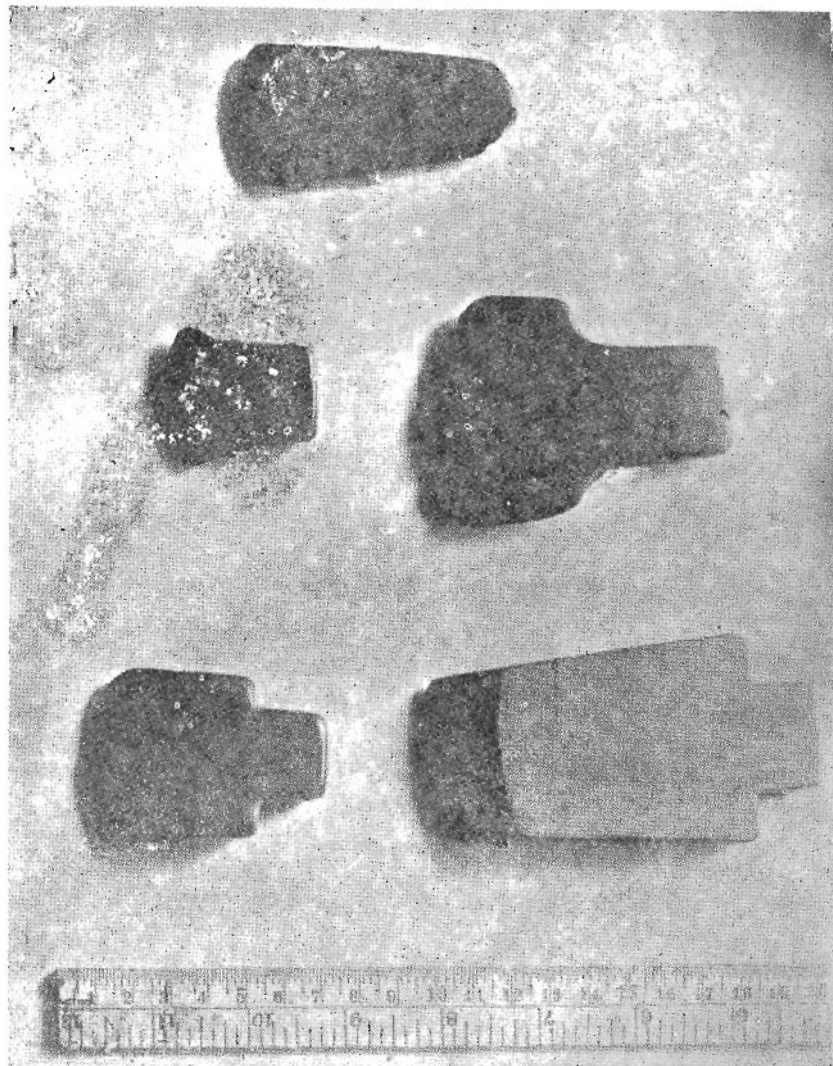
อายุเหล็ก Iron Age นานาแรมเมอดัก ๔,๕๐๐ ปีมานี้ ด้วย  
 มนุษย์เดิมในประเทศอังกฤษ ในยุโรป คิดวิธีผลิตเหล็กทำเครื่องมือ  
 และเครื่องใช้ได้ก่อน แล้วความรุ่มรวยแพร่หลายไปอย่างตกดาวมาแดง  
 จึงได้ใช้เหล็กทำเครื่องมือและเครื่องศาสตราวุธขึ้นแทนนมา

เรื่องก่อนประวัติศาสตร์ของบ ปร ะ วั ต ศ าสตร์ เมอ โด ขอน  
 ต่างชาติต่างเวดากัน อาศัยหลักค่วาชาติใดมีเรื่องพงศาวดารทพง  
 ภูโตแต่เมอโด ทัมบว่าเขาเขตประวัติศาสตรเมอนน มัดออย่างอาง  
 ในตำราว่าเมอราวดัก ๖,๐๐๐ ปีมาแล้ว ที่ในยุโรป มนุษย์ยังเป็น  
 ชาวบ้านห่มหนังสัตว์ แต่ในเวदानันเองที่ในประเทศชยปต มีการ  
 ปกครองเป็นอารยธรรม และมัดออักษรใช้กันอยแล้ว จึงนับว่ามนุษย์  
 พงกชยปตเขาสู่ประวัติศาสตรก่อนมนุษย์ชาติอนทงต้น ตัวอย่างท  
 กตบกันกัม เช่นพวก "ปาปวน" Papuan เป็นคนป่าอยู่บนภเขา  
 กตางเกาะนิวกินี New Guinea พวกฝรั่งชอดันตาตรวจแผนทชานา  
 เขต เพงชนไปพบเมอ ค.ศ. ๑๘๐๐ คนพวกปาปวนนยงใช้  
 เครื่องมืออย่างดมยก่อนประวัติศาสตร เช่นขวานหินแบนคน และ  
 ไม้เคยออกไปพบประกบคนพวกอนนอกถิ่นของตน ได้ถามก็ไม่ได้  
 เรอว่ามนุษย์พวกปาปวนนเป็นเทอกเถาของมนุษย์จำพวกใด และ  
 มาแต่ไหน เพราะพวกปาปวนเองก็ไม่รู้ เช่นนคองนับว่าพวกปาปวน  
 เขาเขตประวัติศาสตร ติงแต่ ค.ศ. ๑๘๐๐ (พ.ศ. ๒๔๓๓) เป็น  
 ตนมมา

คราวถนัดปัญหาสำคัญ ทหมีมฉนตามศาสตร์จารย์คาเดเน—  
 เฟต์ ข้อ ๑ ว่าตามที่ปรากฏว่าสัตว์เช่นเดือและช้างกดี มนุษย์กดี  
 มีในสมัยก่อนประวัติศาสตร์แทบทั่วทุกแห่งในโลกัน จะเข้าใจว่าสัตว์  
 หรือมนุษย์พนธ์ เดียวกันเกิดขึ้นตามททาง ๆ หลายแห่งพร้อมกันนั้นไม่ได้  
 จะต้องเกิดจากพษพนธ์ ทรวมกันแต่เดิม แดวจึงแยกย้ายกระจายไป  
 แกรหรือไม่วาพษพนธ์ มนุษย์นเกิดขึ้นทไหนก่อน แดกตอบวาชอนเบนขอ  
 ทศศึกษาชาก่อนประวัติศาสตร์กาดังคนหาหลักฐาน ส่วนตัวแเอง  
 เชอวาพษพนธ์ มนุษย์เกิดขึ้นทางถดางอาเซียงก่อน แดวกระจายไปทาง  
 ตะวันตก จนถึง ยุโรป และ อเมริกา ทาง ๑ อพยพกระจายมาทาง  
 ตะวันออกค้อมาทางเมืองจีนแดวกระจายค่อลงมาทางข้างใต้ ผ่าน  
 เกาะในมหาสมุทรปาซิฟิกทาง ๑ การทแควจคน เช่นเข้าไป  
 ดับส่วนหาความรู้ ในประเทศไทยกดี แดทลัดทรบอาถำมาชคชม  
 ทพยก่อนประวัติศาสตร์ในแหลมมะตายนกดี กเพื่อจะพดัจนความ  
 ขอทวามา หลักฐานเทาทพบแดวในเวแดน ได้พบเครื่องมอหินของ  
 มนุษย์ก่อนประวัติศาสตร์ ดงแต่เมืองจีนเบนระยะมาจนตลอดประเทศไทย  
 ไทย ยังชาคอยู่ในคชนประเทศไทยคอกับประเทศมตายุ

ทรงนหมเรองทจะคองทตแทรก คอ เมอ พ.ศ. ๒๓๗๔ มี  
 นักปราชญ์ชาก่อนประวัติศาสตร์คน ๑ ชื่อศาสตร์จารย์ดาร์ดิน  
 Sarasin เบนชาติสวีตส์เขาไปกรงเทพ ฯ เพื่อจะตรวจคนหาเครื่องมอ  
 มนุษย์ก่อนประวัติศาสตร์ กระทรวงมหาดไทยมอบให้ราชบัณฑิตย—





ขวานหิน สมัยหินขัด

อย่างชนิดมีบ่า ว่าเป็นของชนชาติตระกูลมอญ-เขมร

อย่างชนิดธรรมดา ว่าเป็นของมลายู

ได้มาจากมณฑลพายัพ

คนโบราณอย่างแปลกมากที่เมืองโรดเดย์ เจ้าของเหมืองแร่ได้หัว  
 กระโหลกนั้นไว้ แต่ตั้งไปให้นักปราชญ์ตรวจ ก็ไม่ตำราว่าจะรู้ว่า  
 จะเป็นอายุคราวไหน เพราะผู้ตรวจจำไม่ได้และไม่ได้สังเกตมิชราต  
 ตรงที่พบหัวกระโหลกนั้น เคยเป็นปัญหามาจากทงกอนน มรเองทตอ  
 หม่อมฉันได้ทราบแก่ตนเองเป็นที่องเคียวกนกกรวงหนง ด้วยพระ  
 ภิกษุรูป ๑ ตั้งของก่อนประวตศาสดตรทตพบในแวง เมืองชยนาท มา  
 ให้พิพภณทัตถาน มีทงวอนหินอายหินใหม่และเครื่องหม้อให้อก  
 หดายตั้ง และบอกมาว่าในทงนชตพบหัวกระโหลกมนุษย์ด้วยหัว ๑  
 แต่พวกคนใจบุญเขาเอาไปทำฌาปนกิจเสีย เคยศุณย์กัน

เรื่องก่อนประวตศาสดตรทตไปกณทตตง นกกว่าจะหมดเพิง  
 เทานน ครนมาอ่านหนังสือเรื่องแหตมมตายทเพิงโคมาใหม่ เรียก  
 ชื่อว่า "มตาย" Malaya นายพนตรชอเอนริเควซ Enriquez  
 เป็นผู้แต่ง ความปรากฏชนอกมุข ๑ ซึ่งเห็นว่าจะทอดต่อไป  
 ในหนังสือนี้เขาถาว่าความภมมณฑตเดิมของแหตมมตาย เป็นแผ่นดิน  
 คัดต่อไปถึงเกาะต่าง ๆ ที่เรียกรวมกันว่า หมู่เกาะมตาย นับตั้งแต่  
 เกาะสุมาตรา เกาะชวา เกาะบอนนีโอ และเกาะพินดิปปีนส์ แม  
 อ่าวไทยเดิมก็เป็นแผ่นดิน หรือว่าอีกอย่างหนึ่ง แผ่นดินเขาเขยคต  
 คอกนไปตกระทเดเมอพนเกาะเหล่านน ชอชามอยุททตฐานเขาอาจ  
 อยางท ๑ ด้วยหยงนาทะเล นำไปตตตงแตรอยวอนไปตอเมอพน  
 หมู่เกาะเหล่านนแต่ทางตะวันออกไปจนอ่าวไทย นาทนไม่ถึงห้าสิบบว  
 ตงแต่เมอพนมาตงมา คตตตไปจนถึงชายฝั่งเมอชเมรและเมอญอน

ต่อให้เห็นวาทะตอนนาดกเนื่องมาจากมหาสมุทรปราชิต ทะเลตอนนา  
 ดนบนแผ่นดินอุยกอนแถวถล่มตงไปด้วยแผ่นดินไหว จึงเกิดเป็นเกาะ  
 เกียนต่าง ๆ อย่างหดฐานอย่างท ๒ วาดัดต่าง ๆ เช่นข้างและเดือ  
 ทมอยตามเกาะเหล่านี้ จะมชนดวยประการอย่างใด เพราะดัด  
 เหล่านนี้จะว่ายน้ำข้ามทะเลไปอย่างไรได้ ถึงคนชั้นเดิมเช่นพบโครง  
 กระดกทในเกาะชวา ก็ไม่น่าจะข้ามน้ำข้ามทะเลไปได้ ด้วยไม่รู้จัก  
 ใช้นานพาหนะอย่างคนชั้นหลัง คงเป็นเพราะดัดและคนเหล่านั้นเดิน  
 มถลงไปแต่เมื่อยงบนแผ่นดิน ไปมพพรอยู่ เมื่อดนถล่มตง  
 ไปบนทะเลเดเลยเกิดเซอด้วยดมา  
 เมื่อดนถล่มตง ๘ เดือนนั้นวาคมน เดิมคำสตราจารย์คาเดเนเฟ็ด  
 นิดว่าจะมาหา แต่มาไม่ได้ ด้วยเมื่อดนถล่มตงจากลังคไปรมาในเรือพลัด  
 ตกกระไดตงมา (เพราะตัวแก่นใหญ่โตเกินขนาด จนดมเด็จพระ  
 พระปกเกล้าฯ ทรงเรียกกว่า "กมลภรรณ" เมื่อดนถล่มตง  
 ชวา แก้วเรื่องรวมเกียรตเขาใจพระราชดำริโดยชอบ ถึงมาอด  
 หม่อมฉนจึงได้ทราบ) มีอาการขอกขัดข้างหลังยังเดินไกลไม่ได้ แก  
 บอกล่าวขอเชิญหม่อมฉนขึ้นไปกินน้ำชาที่แกอยู่ ณ โยเขตแควภบนเขาสูง  
 จึงขึ้นไปกับหญิงพนมเมือบาย ๔ โมง ยังคุยได้แจ่มใส อาการเห็นจะ  
 ไม่มากมายเท่าใดนัก แกบอกล่าวการชดชมทพยทดาบดควมภกา  
 หยดแล้ว เพราะทำจนฉนจำนวนเงินทฐิมาดองภฤษอนุญาต ทแก่ไป  
 ดึงคไปรนนเพื่อเอาวัตถุต่าง ๆ ที่ขุดได้ไปส่งพิพิธภัณฑสถานและ  
 ชแจงใหญ่ณทากรักษทราบ ตัวเกอยุทบนงอล ๒ ดับคาห์ พอน

ใหม่ๆจะไปเมืองมินดา ในการประชุมไมตรีก่อนประวัติศาสตร์  
 ตามกำหนด ๓ ปีครั้งหนึ่งตามประเทศต่าง ๆ แก่พวกเซอูหม่อมฉิน  
 ขึ้นไปทแก่อยุ่บน เพราะแก่ไตของสมัยก่อนประวัติศาสตร์เขาตั้งมา  
 ให้แก่ตรวจหลายตั้ง เป็นของทพบในขวา เขาหีบมาเบ็ดให้  
 หม่อมฉิน เป็นก้อนหินต่าง ๆ ทงนั้น ถ้าเราไปพบโดยดำพังกเห็น  
 จะขวางทางเสียโดยมาก รูปร่างเป็นอะไรแต่ผู้ชำนาญการตรวจของ  
 ก่อนประวัติศาสตร์เท่านั้น แต่เมื่อแก่ขแรงลักษณะของตัวอย่าง  
 เหล่านี้พอเข้าใจ ด้วยพิจารณาเห็นมีรอยคนได้ทำอะไรแต่ละต้อง  
 ใจให้ผิดกับของธรรมดาทางนั้น มกอนศตาทแก่ให้เดือนฉิน เป็น  
 ของประหลาดจับใจกอนหนึ่ง คือเป็นศดาเนื้อได้ขนาดาด ข้างในมรอย  
 เป็นรูปประการงอยู่เต็มไป แกบอกวาศีตาทกอนนั้นเต็มเป็นแต่ประการง  
 อยู่ในท้องทะเล เมื่อราวสัก ๑๒ ล้านปี แด้วไฟในกดาวโลกบนันดา  
 ให้แผ่นดินในท้องทะเลไหว เป้าขึ้นมาเป็นภูเขาอยู่บนบก ที่หลังฝนชะ  
 หินปนทหุ่มหือ ให้อยยตายไปตามน้ำ ไหลลงทะเลไปทีละน้อย เขา  
 ไปจับกตุ่มประการทเหลือเป็น Fossil อยู่ในที่ตุดจึงกลายเป็นอยู่ใน  
 กอนหินที่เราเห็น หม่อมฉินอ่านพบในหนังสือธรณวิทยา Geology  
 กล่าววาศินทมิในโลกนั้นมีมากอยู่ ๓ อย่าง คือ หินทรายอย่าง ๑ หิน  
 ปนอย่าง ๑ กับหินกรานิต Granite (เตียงไฟ) อีกอย่าง ๑ อธิบาย  
 ว่าหินทรายนั้นเกิดแต่ฝนชะเขาและแผ่นดิน ให้อยยเป็นทรายลงไป  
 ทับถมอยู่ในท้องทะเล หินปนนั้นเกิดแต่เปลือกหอยและประการงทตาย  
 ทับถมอยู่ในท้องทะเล หินเตียงไฟนั้นเกิดแต่ไฟในโลกเผาธาตุให้

ตาย จนกลายเป็นแก้วมัตถะระกนปนอยู่กับเนื้อหิน เช่นเพชรและ  
 นิตเบนคน มาได้ความรุดประหัดาด ที่ปุนชาวเราใช้ก่อดกรรม  
 อย่าง ๑ ทำด้วยหินปุน เรียกกัณหา ปุนหิน อีกอย่าง ๑ ทำด้วย  
 เป็ดอกหอย เรียกว่าปุนหอย อินทจริงทำด้วยเป็ดอกหอยทั้ง ๒ อย่าง  
 ผิดกันแต่ว่าเป็นเป็ดอกหอย ก่อนประวัตค้ำสตร์ กับ เป็ดอกหอยในประวัต  
 ค้ำสตร์เท่านั้น

### ชุดชุมทรัพย์ก่อนประวัตค้ำสตร์

ชุมทรัพย์ทั้งหมดฉันไปตชด อยู่ไกลแม่น้ำกวาดตามคาทมน  
 แคนเมืองไทรบขบขึง ณ คาบตควมกกา อยู่ในทองทอาเถอ  
 ปรวอนต์เวเดร์ด แขวงเมืองขบขึง ห่างจากฝั่งทะเลราว ๑๒๕๐ เส้น  
 หมยงฉันไปตชดขบจากขบขึง เฮอร์ลงเรือจ้างข้ามฟากไปชนทคาบด  
 บคเคอร์เวอร์ท แล้วเดินไปตามถนนราว ๔๗๐ เส้น ถึงเชิงสะพาน  
 ข้ามแม่น้ำกวาดตามคา ตงจากรถเดินไปตามก้นถนนอีก ๑๐ เส้น  
 แล้วลงเดินไต่ค้ำคินนาไปอีกสัก ๕ ไร่ จึงถึงชุมทรัพย์ ซึ่งค้ำสตร์จารย์  
 คาเถนเฟ็ดบคเคนคเบนอพพิศ และปลุกโรงจากทพคคนทำงานไว  
 มีคนทำงานราวสัก ๑๕ คน ตัวค้ำสตร์จารย์คาเถนเฟ็ดบคฝรัง  
 เจ้าของทคินไปคอยรับอัยทหน เมอหมอมฉนข้ามเรือจ้าง เผอิญ  
 ไปพบเจ้าเมืองขบขึง ๆ ออกส่งนุกคางไปด้วยอีกคนหนึ่ง

ชุมทรัพย์ทชคฉนอยู่ในทรามกตางทองนา มีเป็นโคกอยู่ ๓ โก  
 เฟงเริ่มชุดโคกแรก เดยวนชุดไปยงไม่ถึงหน้งในดืบของโคกฉน

เพราะการขุดชมทรัพย์ ก่อนสมัยประวัติศาสตร์ จะใช้เครื่องมือที่ทำด้วย  
 โดหะ หรือท่อนของหินไม้ได้ ด้วยเกรงจะไปกระทบโบราณวัตถุ  
 ให้อยู่ยงยืน ไข้แต่เท่านั้น ความประสงค์ของการขุดมี ๒ อย่าง  
 คือ เพื่อจะทำโบราณวัตถุอย่าง ๑ เพื่อจะให้รู้วาทกรรมเดิมแบบ  
 อย่างไม่ ๑ เครื่องมือใช้ได้แต่เอาไม้ไผ่มาเหลารูปเหมือนกับใบพาย  
 ค่อย ๆ เชยคั้นแผ่นดินลงไปทีละน้อย คัดล้างกับเขาปากเบ้าให้ดินปลิว  
 ไป พบเหล็กหรือทองแดงก็เก็บเอามา ขนแต่กากดินเอาไปทิ้ง  
 ภาพดังใดเป็นชิ้นใหญ่ฝังคาหินอยู่ก็ห้ามไม่ให้ดึงขึ้นมา ด้วยกลัว  
 จะหักสลาย ต้องเกลยดินลงไปจนวัตถุหลุดลอยตัวจึงเก็บมา วัน  
 ก่อนหมอมฉนไปขุดลงไปพบกระดูก ๒ ชิ้นคาหินอยู่ ยังรู้ไม่ได้ว่า  
 เป็นกระดูกคนหรือกระดูกสัตว์ คำศัพท์จารย์คาเถนเฟ็ดให้บอกไม่  
 หมายถึง ยังจะต้องรอไปจนเกลยดินให้กระดูกหลุดลอยตัวจึงจะเอามา  
 ขันสัตว์ ของต่าง ๆ ขุดได้นั้นคำศัพท์จารย์คาเถนเฟ็ดตรวจดักข  
 ท์ไม่มรองรอยเกยอกกับคนทำ เอาไปรวมไว้ทางหนึ่ง ขนถมดำคณูว่า  
 เกยอกกับมนุษย์ก่อนสมัยประวัติศาสตร์ เก็บดินน้ำเบอรตงบญชตะ  
 หมายถึงพบไว้ในแผ่นฝังทุกชั้น ที่แก่ขุดนั้นตอน ๑ ขุดตักตรงลงไป  
 หวังจะตรปัดขวาง Cross Section ให้รู้วาทกรรมเดิมที่ทรงนแบบอะไร  
 ตอนขุดสำเร็จแล้ว นอกจากตอนนั้นแบบแต่ขุดคนหาของ แต่มได้  
 ขุดให้เป็นหลุมแบบบ่อ ขุดเกลยดินไปให้เต็มอกัน ขุดไม่ได้จนตะก  
 มากน้อย และคำศัพท์จารย์คาเถนเฟ็ดเองก็ดำบากมากอยู่ ด้วย  
 แก่ชอบอากาศเย็น ขนไปอยู่ไฮ้ใต้บ้นยอคเขาบึงนี้ ต้องตั้งจากเขา



กตมทให้ตั้งชนเป็นอนคตมา เปิดดอกหอยจึงจมอยู่ใต้ดินทตรงนั้นและ  
 เป็น ๒ อย่างตอกัน และแนวทตอกันคั่นจึงต่างด้ และลาดเป็นสระพาน  
 ช่าง และทมเปิดดอกหอยไปหมดเพียงทคั่นเปลา หลกฐานเหล่านี้  
 ด้อให้เห็นว่าตรงนั้นเป็นชายหาด และเปิดดอกหอยทกมทบกันเป็นของ  
 ต่างด้มัย

ด้วนของต่าง ๆ ทักได้ไว้แด้วนนมทหลายอย่าง หม่อมฉนจะ  
 พรพรรณาแด้บางอย่าง คอ

๑. ดินแดงสำหรับฝนทาคอ หม่อมฉนขอแถมมา ๒ ก้อน ได้  
 ด้งเข้าไปถวาท่านก่อน ๑ พร้อมกับจดหมายฉบับก่อน แกบอก  
 อธิบายว่ามนุษย์พวกก่อนด้มัยประวัตค้ำคัร หรือเม่นมนุษย์ทงเป็น  
 บ้าเถอนในปัจจุบันนี้ ชอบเอาอะไรทาคอเป็นเครื่องบองกนอินทราย  
 ทอทุกแห่ง ในททมดินแดงพวกมนุษย์ก่อนด้มัยประวัตค้ำคัรชอบเอา  
 ดินแดงทาคอ เจ้าเมืองบงงามแควาแดนแดงทพนมมมอยทไทน  
 แกบอกอว่าหาได้ตามภเขาในแด้วนเอง เจ้าเมืองอว่าถาเช่นนทกนทแ  
 เกบมา มันจะเบ่นของอชยทนเองไม่ได้หรือ แกตอบว่าทตรงนทเห็นกน  
 อชยแด้วอว่าเบ่นทหาดชายทะเล ดินแดงมันเบ่นของมตามภเขา มันจะ  
 เคินตงมาเองให้ด้งชายหาดได้้อย่างไร แกบอกอความเห็นของพวก  
 นกปราชญ์ค้อไปว่า ทมนุษย์ชอบเอาดินแดงทาคอเมอด้กค้ำบรวพ  
 นน ด้วยเห็นว่าโถหิดเบ่นกาดงของมนุษย์ ถ้าโถหิดคกก็อชนกาดง  
 ดง ถ้าโถหิดคกไม่หยุดก็เลยตาย พิจารณาเห็นว่าโถหิดคกกับอชน

ด้วยสีแดง จึงเชียววาดแดงอาจทำให้เกิดกำลัง ก็เอาดินแรงทาตัว

เหมือนอย่างยาทาบำรุงกำลัง

๒. ได้گرامมนุษย์ที่ ๓ (หญิงพูนไม่ยอมจับ แก่เตยเอาเป็น  
เรื่องต่อสำหรับหญิงพูนวาทิตถวิล) แก่บอกอธิบายว่ามนุษย์ก่อนสมัย  
ประวัตค้ำศรวางกายแตกความมนุษย์เคยจน แต่พันโตกว่า เพราะ  
ต้องรบเคยวณเฮอร์ดและเฮอร์บอยล์เสมอ

๓. พบคีตาอีกอัน ๑ ฉันทฐานเหมือนเมื่อดักกรวดขนาดใหญ่ถม  
อยู่ตามท้องธาร แก่บอกวาคกรกของมนุษย์ก่อนสมัยประวัตค้ำศร  
พวกที่ไปโตไม่ใคร่เช็ด โตวาก่อนหินกรวดอย่างนมมอยทุททุกหน  
ทุกแห่ง แก่ให้ชนิดครข้างคานหนึ่งของกอนกรคณ เห็นม  
ตงไป และในทบม่นรบาผิตกบแห่งอื่นเพราะรอยคำ ก็เถียงแก่ไม่ได้  
เมื่อคแถวหม่อมฉนถกลับมาเวดาราจ ๑๑ นาฬิกา มาทหนัก  
กตางวณทเมืองมิ่ง ใต้ตกับค้ำศรจากรยคาเดนเพ็ดคือไปว่า  
ถ้าแก่ชดพบอะไรตักตักคีย์ เห็นว่าหม่อมฉนถควรจะดู ขอให้บอก  
หม่อมฉนถจะไปอีก

การชดชมทพยกอนสมัยประวัตค้ำศร มินฉนถผิตกบไปค  
โบราณสถานทเขาชดแถว เช่นทเมืองตพบรหรือแม่โบราณสถาน  
ทกาตงชด เช่นชดตรวจในบริเวณพระมหาสถูปวัดพระศรีรัตนเพชญ  
เบนตณ เพราะชดชมทพยกอนสมัยประวัตค้ำศร ทงค้ำศรจากรย  
ผู้ชดเองและผู้ไปค ไม่รู้ว่าทหนจะเบนอะไรอยู่ก่อน และไม่รู้ว

จะมอะไร ทัดตเมอไตของชนมา ก็ตองเอามาตรวจพิจารณาว่า  
 มนเบนอะไร เวลาไปชุกม โสกาตที่จะเดาเดะจะเถียงกันเรื่อยไป  
 ดันกคิต แต่เมอมาคคิต เบนการยากยิ่งกว่าชุดตรวจวัดถุ่ถุ่ถุ่ถุ่ถุ่ถุ่ถุ่  
 ोन ผู้ชำนาญการของมความรู่หลายอย่าง ตองมความเพียรแะม  
 ความชำนาญในการที่จะตั้งเกศ คนที่ไม่ได้เรียนแะไม่ได้ฝึกหัดกับ  
 ผู้รจนคุณเคยเบนทำไม่ได้

